

Προς: Τμήμα Περιβάλλοντος

Συμπληρωματικά στοιχεία για Μελέτη εκτίμησης Επιπτώσεων στο Περιβάλλον  
(ΜΕΕΠ) για την Κατασκευή και Λειτουργία Πάρκου Φωτοβολταϊκών  
δυναμικότητας 3,96MW ιδιοκτησίας της εταιρείας ΚΕΝΙΜΟC LTD στην κοινότητα  
Βυζακιά της επαρχίας Λευκωσίας.

Αρ. Αίτησης ΛΕΥ/00440/2018

Αρ. Φακ.:02.10.011.005.001.001

**1. (α)ΧΛΩΡΙΔΑ**

Τεμάχιο 138 Φ/Σχ : 29/26 (Ποτάμι) :

Ξηρική καλλιέργεια σιτηρών

Τεμάχιο 5 Φ/Σχ : 29/26 (Βυζακιά)

Ξυλώδη είδη

*Crataegus azarolus*

*Olea europaea*

*Ziziphus lotus*

*Rhamnus lycioides* subsp. *graeca*

*Thymbra capitata*

*Sarcopoterium spinosum*

*Cistus creticus* subsp. *eriocephalus*

*Noaea mucronata*

*Lithodora hispidula*

*Capparis spinosa*

*Asparagus horridus*

*Asparagus acutifolius*

*Fumana arabica*

*Fumana thymifolia*

*Helichrysum stoechas* subsp. *barrelieri*

*Phagnalon rupestre* subsp. *rupestre*

*Dittrichia viscosa*

#### Πρώδη είδη

*Echinops spinosissimus*

*Echium angustifolium*

*Micromeria nervosa*

*Drimia aphylla*

*Asphodelus ramosus*

#### Ενδημικά είδη

*Pterocephalus multiflorus* subsp. *multiflorus*

*Onosma fruticosa*

*Teucrium divaricatum* subsp. *canescens*

*Teucrium micropoioides*

*Astragalus cyprius*

*Asperula cypria*

*Hyacinthella millingeni*

*Helianthemum obtusifolium*

*Anthemis tricolor*

*Onobrychis venosa*

*Allium cupani* subsp. *cyprium*

*Onopordum cyprium*

Δεν έχουν καταγραφεί είδη του Κόκκινου Βιβλίου της χλωρίδας της Κύπρου εντός των ορίων των δύο τεμαχίων.

### (β)ΠΑΝΙΔΑ

Τα είδη πανίδας που έχουν καταγραφεί στην ευρύτερη περιοχή περιφερειακά των υπό μελέτη τεμαχίων είναι τα πιο κάτω:

#### Ερπετά και Αμφίβια

<b>ΣΑΥΡΕΣ</b>	<b>Κοινό όνομα</b>	<b>Ενδημικό</b>
<i>Hemidactylus turcicus</i>	Μισιαρός	
<i>Cyrtopodion kotschy</i>	Μισιαρός	
<i>Laudakia stellio cypriaca</i>	Κουρκουτάς	*
<i>Chamaeleo chamaeleon</i>	Χαμολιός	
<i>Ophisops elegans</i>	Αλιζαύρα	
<i>Acanthodactylus schreiberi</i>	Αμμόσαυρα	
<i>Phoenicolacerta troodica</i>	Σαύρα του Τροόδους	*
<i>Chalcides ocellatus</i>	Λιακόνι	
<i>Eumeces schrieberi</i>	Χαρτζιάς ή Βυζάστρα	
<i>Trachylepis vittata</i>	Αλιζαύρα	
<b>ΦΙΔΙΑ</b>		
<i>Telescopus fallax</i>	Αγιόφιδο ή Ξυλόδροπτης	
<i>Macrovipera lebetina</i>	Φίνα	
<i>Malpolon insignitus</i>	Σαίπτα	
<i>Dolichophis jugularis</i>	Θερκό	
<i>Typhlops vermicularis</i>	Ανίλιος	
<i>Hemorrhois nummifer</i>	Δρόπης ή Πατσάλα	

### Θηλαστικά

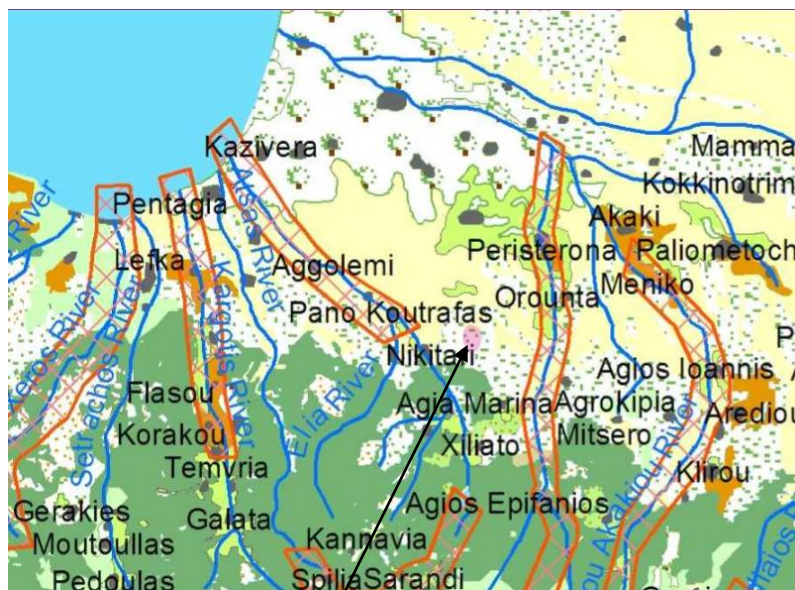
<b>ΧΕΡΣΑΙΑ ΘΗΛΑΣΤΙΚΑ</b>	<b>Κοινό όνομα</b>	<b>Ενδημικό</b>
<i>Lepus europaeus</i>	Λαγός	
<i>Vulpes vulpes</i>	Αλεπού	
<i>Rattus rattus</i>	Ποντίκα	
<i>Mus musculus</i>	Κοινός ποντικός	
<i>Mus cypriacus</i>	Κυπριακός ποντικός	*
<i>Crocidura suaveolens</i>	Κηπομυγαλίδα	
<i>Hemiechinus auridus dorotheae</i>	Σκαντζόχοιρος	*
<b>ΧΕΙΡΟΠΤΕΡΑ</b>		
<i>Pipistrellus kuhli</i>	Λευκονυχτερίδα	

### Πουλιά

<b>Επιστημονικό όνομα</b>	<b>Κοινό όνομα</b>	<b>Ενδημικό</b>
<i>Alectoris chukar</i>	Πέρδικα	
<i>Asio otus</i>	Αρκόθουπος	
<i>Athene noctua</i>	Κουκουβάγια	
<i>Burhinus oedicnemus</i>	Τρουλλουρίδα	
<i>Carduelis chloris</i>	Λουλλουδάς	
<i>Columba palumbus</i>	Φάσσα	
<i>Coracias garrulus</i>	Κράγκα	
<i>Corvus corone cornix</i>	Κόρωνος	
<i>Corvus monedula</i>	Κολιός	
<i>Cuculus canorus</i>	Κούκος	
<i>Falco tinnunculus</i>	Κίτσης	
<i>Francolinus francolinus</i>	Φρανγκολίνα	

<i>Galerida cristata</i>	Σκορταλός	
<i>Hirundo rustica</i>	Χελιδόνι	
<i>Merops apiaster</i>	Μελισσοφάγος	
<i>Oenanthe cyprica</i>	Σκαλιφούρτα	*
<i>Otus scops cypricus</i>	Θουπί	*
<i>Parus major</i>	Πέμπτεσος	
<i>Pica pica</i>	Καρακάξα	
<i>Serinus serinus</i>	Τσακροσγάριλο	
<i>Streptopelia turtur</i>	Τρυγόνι	
<i>Sylvia atricapilla</i>	Αμπελοπούλλι	
<i>Sylvia melanothorax</i>	Τρυπομάζης	*
<i>Turdus philomelos</i>	Τζιήκλα	
<i>Tyto alba</i>	Ανθρωποπούλι	
<i>Urupa eops</i>	Τσαλαπετεινός	

Σύμφωνα με τον χάρτη περασμάτων διέλευσης αποδημητικών πτηνών, τα υπό μελέτη τερμάκια δεν αποτελούν πέρασμα πουλιών.



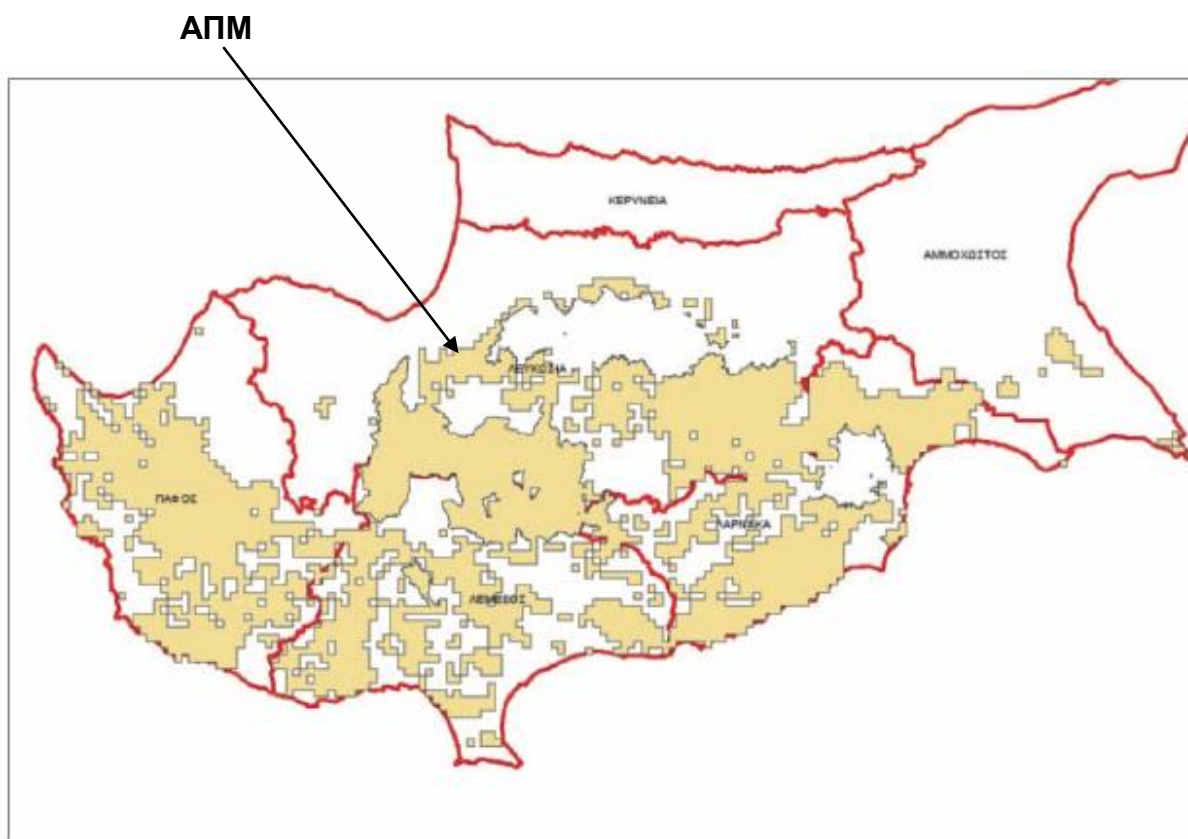
**ΑΓΠΜ**

2. Οι γεωργικές γαίες Υψηλής Φυσικής Αξίας - High Nature Value Farmland (HNVFs) αφορούν γεωργικές εκτάσεις όπου η βιοποικιλότητα είναι πολύ σημαντική (καλλιέργειες και βοσκότοποι). Οι υπηρεσίες που παρέχονται από αυτούς τους βιότοπους, είναι πολύ σημαντικές για διατήρηση της βιοποικιλότητας. Οι περιοχές ΥΦΑ διακρίνονται σε τρεις τύπους:

- γεωργικές εκτάσεις με υψηλό ποσοστό ημι-φυσικής βλάστησης,
- γεωργικές εκτάσεις με μωσαϊκότητα, χαμηλής έντασης γεωργία, δομικά στοιχεία αγροτικού τοπίου (π.χ. ξερολιθιές) και
- γεωργικές εκτάσεις /βοσκότοποι με σημαντικά είδη πανίδας και χλωρίδας.

Οι περιοχές ΥΦΑ είναι βασικός δείκτης για την αξιολόγηση της γεωργίας και του περιβάλλοντος.

### Χάρτης Περιοχών Υψηλής Φυσικής Αξίας

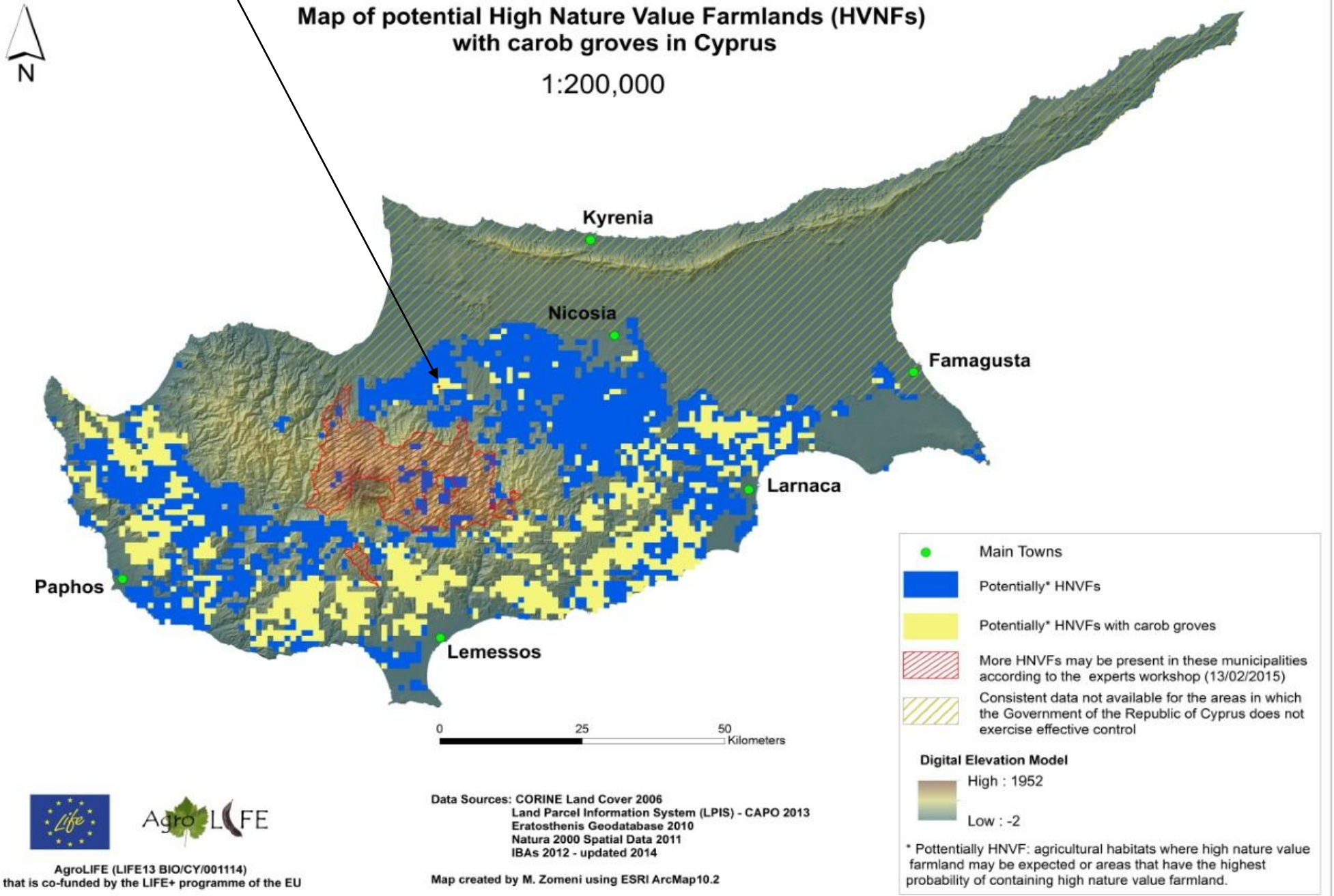


Ακολουθεί ο χάρτης με τις περιοχές ΑΠΥΦΑ στην Κύπρο για **Χαρουπιές** όπου φαίνεται ότι η **ΑΠΜ**, εμπίπτει στις **δυνητικές περιοχές με χαρουπιές**, γεγονός όμως που δεν επηρεάζει άμεσα την υπό μελέτη ανάπτυξη.

ΑΠΜ

## Map of potential High Nature Value Farmlands (HNVFs) with carob groves in Cyprus

1:200,000



Με εκτίμηση,

Παπασταύρου Σταυρούλα

Μηχανικός Περιβάλλοντος