

ΚΑΤΑΓΡΑΦΗ ΕΙΔΩΝ ΧΛΩΡΙΔΑΣ ΚΑΙ ΠΟΥΛΙΩΝ

**Στο τεμάχιο 723, Φ/Σχ 29/49, στην τοποθεσία ΛΟΥΒΑΣ στον Άγιο
Γεώργιο Καυκάλου / Λευκωσία.**

Σκοπός

Σκοπός της μελέτης αυτής είναι η καταγραφή των ειδών χλωρίδας και των πουλιών που μπορεί να επηρεαστούν από προτεινόμενη ανάπτυξη Φωτοβολταϊκού Πάρκου στο τεμάχιο 723, Φ/Σχ 29/49, στην τοποθεσία ΛΟΥΒΑΣ στον Άγιο Γεώργιο Καυκάλου / Λευκωσία.

Μελετητής

Χριστόδουλος Μακρής.

Αρχιτέκτονας Μηχανικός, ερευνητής βιοποικιλότητας.

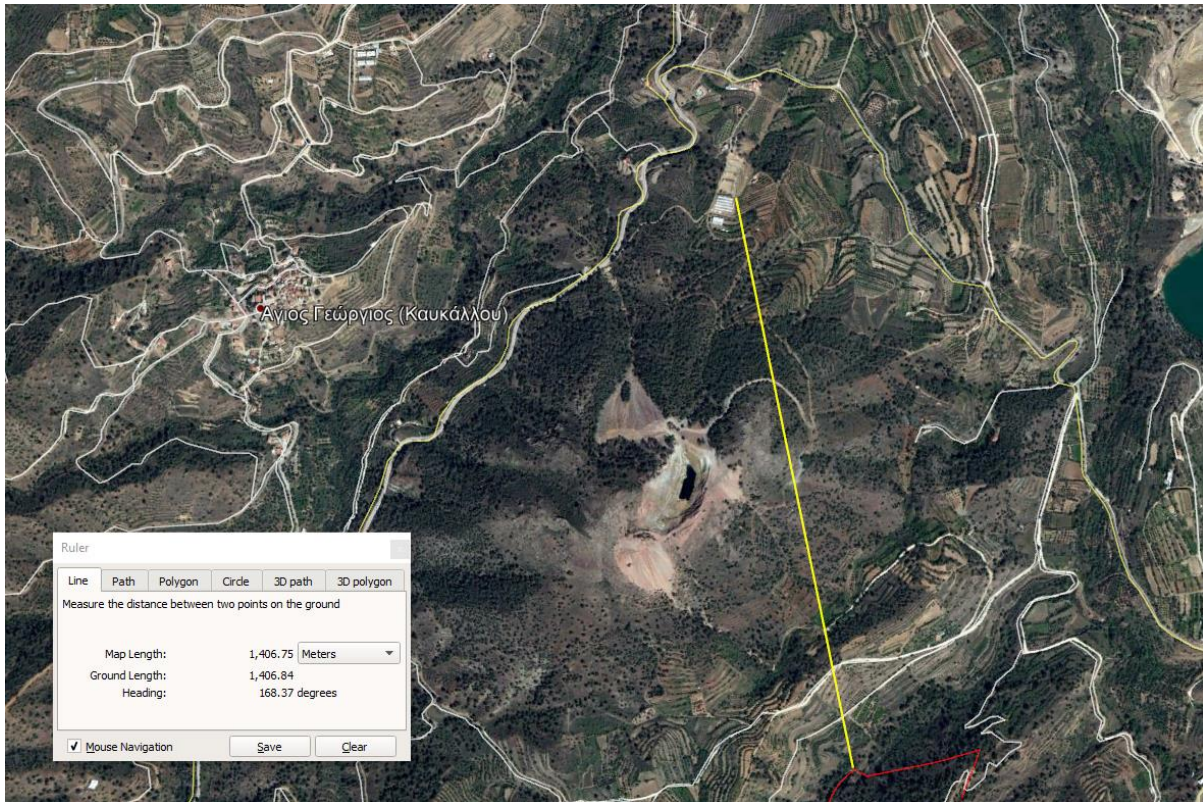
Διεύθυνση: Εθνικής Αντιστάσεως 21, 3022 Λεμεσός

Τηλ 25371407, 99447434

Βιογραφικό του μελετητή παρατίθεται στο (Παράρτημα 1).

ΘΕΣΗ ΠΕΡΙΟΧΗΣ ΜΕΛΕΤΗΣ ΣΕ ΣΧΕΣΗ ΜΕ ΠΡΟΣΤΑΤΕΥΟΜΕΝΕΣ ΠΕΡΙΟΧΕΣ

Η περιοχή μελέτης βρίσκεται σε απόσταση περίπου 1407 μέτρων από την περιοχή SCI CY2000005 Μαδαρή-Παπούτσα (χάρτης 1).



Χάρτης 1. Το τεμάχιο της προτεινόμενης ανάπτυξης σε σχέση με τα όρια της περιοχής SCI CY2000005 Μαδαρή-Παπούτσα που φαίνεται με κόκκινο περίγραμμα.

ΧΛΩΡΙΔΑ

Μέθοδος

Η καταγραφή της χλωρίδας έγινε σε πέντε επισκέψεις στην περιοχή μελέτης την περίοδο 8 Απριλίου 2020 μέχρι 12 Μαΐου 2020.

Καταγράφηκαν τα είδη που εντοπίστηκαν μέσα στο τεμάχιο μελέτης που ήταν σε μορφή ανάπτυξης που μπορούσε να οδηγήσει σε ασφαλή αναγνώριση στο επίπεδο είδους ή γένους.

Η αναγνώριση των φυτών έγινε με βάση το δίτομο έργο Flora of Cyprus (Meikle 1977 & 1985), και την ιστοσελίδα Hand R., Hadjikyriakou G.N. & Christodoulou C.S. (ed.) 2011– (continuously updated): Flora of Cyprus – a dynamic checklist. Published at <http://www.flora-of-cyprus.eu/>

Η ονοματολογία των φυτών εκτός ελαχίστων εξαιρέσεων ακολουθεί την ιστοσελίδα Flora of Cyprus – a dynamic checklist.

Βλάστηση

Το τεμάχιο της προτεινόμενης ανάπτυξης βρίσκεται δε μικρή απόσταση ανατολικά από τον δρόμο Άγιος Γεώργιος Καυκάλλου – Βιζακιά. Στα νότια συνορεύει με δασική έκταση και υφιστάμενο φωτοβολταϊκό πάρκο. Στις άλλες πλευρές περιβάλλεται από δενδρώδεις καλλιέργειες, απομονωμένες κατοικίες και μικρά τμήματα με φυσική βλάστηση (φωτο1)



Φωτ 1 Η περιοχή της προτεινόμενης ανάπτυξης με κόκκινο περίγραμμα όπως φαίνεται από νότια.

Το τεμάχιο της προτεινόμενης ανάπτυξης αποτελείται από ένα τμήμα διαμορφωμένο με επίπεδες αναβαθμίδες στα νότια και ένα τμήμα με ομαλή κλίση στα βόρεια στο οποίο διατηρούνται μικρά τμήματα από φυσική βλάστηση (φωτ2), (χάρτης 1).



Φωτ 2. Η βλάστηση στο τεμάχιο της προτεινόμενης ανάπτυξης.



Χάρτης 1 Το τεμάχιο της προτεινόμενης ανάπτυξης αποτελείται από ένα τμήμα διαμορφωμένο με επίπεδες αναβαθμίδες στα νότια και ένα τμήμα με μικρές συστάδες φυσικής βλάστησης στα βόρεια.

Στις επίπεδες (ισοπεδωμένες) αναβαθμίδες στο τεμάχιο της προτεινόμενης ανάπτυξης επικρατούν πλώδη φυτά κοινά σε διαταραγμένα εδάφη όπως *Dittrichia viscosa* subsp. *angustifolia*, *Echinops spinosissimus* και *Ononis pubescens* (φωτ. 3)



Φωτ 3 Αναβαθμίδες στο τεμάχιο της ανάπτυξης με κυρίαρχο είδος το είδος *Dittrichia viscosa* subsp. *angustifolia*.

Στο βόρειο τμήμα του τεμαχίου της ανάπτυξης υπάρχουν μικρές συστάδες με πεύκα (*Pinus brutia*) με υπόροφο από λίγους θάμνους *Olea europaea* και *Crataegus azarolus* καθώς και φρύγανα με κυρίαρχα είδη τα *Cistus creticus*, *Sarcopoterium spinosum*, *Phagnalon rupestre* subsp. *rupestre*, *Fumana arabica*, *Fumana thymifolia* και *Helichrysum stoechas* subsp. *barrelieri* (Φωτ 4)



Φωτ 2 Συστάδα με πεύκα στο βόρειο όριο του τεμαχίου της προτεινόμενης ανάπτυξης.

Είδη Φυτών

Συνολικά εντοπίστηκαν 145 είδη φυτών τα οποία ήταν δυνατό να αναγνωριστούν σε επίπεδο είδους ή γένους. Κανένα από αυτά δεν περιλαμβάνεται στο Κόκκινο Βιβλίο της Χλωρίδας της Κύπρου ή στο Παράρτημα II της οδηγίας 92/43/ΕΟΚ.

Τα είδη που καταγράφηκαν φαίνονται στον πίνακα. Στον πίνακα σημειώνεται ποια από αυτά είναι ενδημικά.

Πίνακας 1 Τα είδη χλωρίδας που εντοπίστηκαν μέσα στο τεμάχιο της προτεινόμενης ανάπτυξης.

α/α	Είδος	Παρατηρήσεις
1.	<i>Aegilops sp</i>	
2.	<i>Ajuga iva</i>	
3.	<i>Alyssum strigosum</i>	
4.	<i>Anagallis arvensis</i>	
5.	<i>Asparagus acutifolius</i>	
6.	<i>Asparagus horridus</i>	
7.	<i>Asphodelus ramosus</i>	
8.	<i>Asterolinon linum-stellatum</i>	
9.	<i>Astragalus hamosus</i>	
10.	<i>Atractylis cancellata</i>	
11.	<i>Avena sp.</i>	
12.	<i>Biscutella didyma subsp. didyma</i>	
13.	<i>Brachypodium distachyon</i>	
14.	<i>Briza maxima</i>	
15.	<i>Bromus sp</i>	
16.	<i>Buglossoides arvensis subsp. arvensis</i>	
17.	<i>Calendula arvensis</i>	
18.	<i>Capparis spinosa</i>	
19.	<i>Capsella bursa-pastoris</i>	
20.	<i>Carduus argentatus subsp. acicularis</i>	
21.	<i>Carlina libanotica</i>	
22.	<i>Carthamus lanatus subsp. baeticus</i>	
23.	<i>Centaurea benedicta</i>	
24.	<i>Cerastium comatum</i>	
25.	<i>Chenopodium murale</i>	
26.	<i>Cistus creticus</i>	
27.	<i>Coronilla scorpioides</i>	
28.	<i>Crataegus azarolus</i>	
29.	<i>Crepis foetida subsp. foetida</i>	
30.	<i>Crepis micrantha</i>	
31.	<i>Crepis pulchra</i>	

32.	<i>Crepis reuteriana</i>	
33.	<i>Crepis sancta</i>	
34.	<i>Chrozophora obliqua</i>	
35.	<i>Crupina crupinastrum</i>	
36.	<i>Daucus involucratus</i>	
37.	<i>Dittrichia graveolens</i> subsp. <i>graveolens</i>	
38.	<i>Dittrichia viscosa</i> subsp. <i>angustifolia</i>	
39.	<i>Drimia aphylla</i>	
40.	<i>Echinops spinosissimus</i>	
41.	<i>Erigeron bonariensis</i>	
42.	<i>Erodium cicutarium</i> subsp. <i>cutarium</i>	
43.	<i>Erodium malacoides</i>	
44.	<i>Erodium moschatum</i>	
45.	<i>Filago gallica</i>	
46.	<i>Filago pyramidata</i>	
47.	<i>Foeniculum vulgare</i>	
48.	<i>Fumana arabica</i>	
49.	<i>Fumana thymifolia</i>	
50.	<i>Fumaria densiflora</i>	
51.	<i>Fumaria parviflora</i>	
52.	<i>Galium aparine</i>	
53.	<i>Geranium rotundifolium</i>	
54.	<i>Gladiolus italicus</i>	
55.	<i>Glebionis segetum</i>	
56.	<i>Helianthemum salicifolium</i>	
57.	<i>Helichrysum stoechas</i> subsp. <i>barrelieri</i>	
58.	<i>Hippocrepis multisiliquosa</i>	
59.	<i>Hirschfeldia incana</i>	
60.	<i>Hordeum</i> sp.	
61.	<i>Himantoglossum robertianum</i>	
62.	<i>Hypecoum imberbe</i>	
63.	<i>Hypochaeris achyrophorus</i>	
64.	<i>Lactuca serriola</i>	
65.	<i>Lactuca viminea</i>	
66.	<i>Lagoecia cuminoides</i>	
67.	<i>Lagurus ovatus</i>	
68.	<i>Lamium amplexicaule</i>	
69.	<i>Lathyrus annuus</i>	
70.	<i>Lathyrus aphaca</i>	
71.	<i>Lathyrus cicera</i>	
72.	<i>Lathyrus blepharicarpos</i>	
73.	<i>Linaria simplex</i>	

74.	<i>Linum strictum subsp. spicatum</i>	
75.	<i>Lomelosia divaricata</i>	
76.	<i>Malva multiflora</i>	
77.	<i>Malva parviflora</i>	
78.	<i>Medicago constricta</i>	
79.	<i>Medicago disciformis</i>	
80.	<i>Medicago minima</i>	
81.	<i>Medicago monspeliaca</i>	
82.	<i>Medicago polymorpha</i>	
83.	<i>Melilotus elegans</i>	
84.	<i>Minuartia hybrida</i>	
85.	<i>Misopates orontium</i>	
86.	<i>Muscari comosum</i>	
87.	<i>Noaea mucronata</i>	
88.	<i>Olea europaea</i>	
89.	<i>Onobrychis caput-galli</i>	
90.	<i>Onobrychis crista-galli</i>	
91.	<i>Onobrychis venosa</i>	Ενδημικό
92.	<i>Ononis biflora</i>	
93.	<i>Ononis pubescens</i>	
94.	<i>Ononis viscosa subsp. breviflora</i>	
95.	<i>Ononis reclinata</i>	
96.	<i>Ophrys cinereophila</i>	
97.	<i>Orlaya daucoides</i>	
98.	<i>Pallenis spinosa subsp. spinosa</i>	
99.	<i>Papaver hybridum</i>	
100.	<i>Papaver rhoeas subsp. rhoeas</i>	
101.	<i>Parentucellia latifolia</i>	
102.	<i>Petrorhagia cretica</i>	
103.	<i>Petrorhagia dubia</i>	
104.	<i>Picris cyprica</i>	
105.	<i>Pinus brutia</i>	
106.	<i>Phagnalon rupestre subsp. rupestre</i>	
107.	<i>Plantago afra</i>	
108.	<i>Plantago amplexicaulis</i>	
109.	<i>Plantago cretica</i>	
110.	<i>Polygonum equisetiforme</i>	
111.	<i>Poterium verrucosum</i>	
112.	<i>Prasium majus</i>	
113.	<i>Prunus dulcis</i>	
114.	<i>Rapistrum rugosum</i>	
115.	<i>Sarcopoterium spinosum</i>	

116.	<i>Scandix pecten-veneris</i>	
117.	<i>Senecio vulgaris</i>	
118.	<i>Sherardia arvensis</i>	
119.	<i>Silene oliveriana</i>	
120.	<i>Sinapis alba</i>	
121.	<i>Sinapis arvensis</i>	
122.	<i>Sisymbrium orientale</i>	
123.	<i>Sonchus oleraceus</i>	
124.	<i>Sonchus tenerrimus</i>	
125.	<i>Teucrium micropodioides</i>	Ενδημικό
126.	<i>Thymbra capitata</i>	
127.	<i>Torilis leptophylla</i>	
128.	<i>Tragopogon porrifolius</i>	
129.	<i>Trifolium boissieri</i>	
130.	<i>Trifolium campestre</i>	
131.	<i>Trifolium dasyurum</i>	
132.	<i>Trifolium scabrum</i>	
133.	<i>Trifolium spumosum</i>	
134.	<i>Trifolium stellatum</i>	
135.	<i>Trifolium tomentosum</i>	
136.	<i>Urospermum picroides</i>	
137.	<i>Valantia hispida</i>	
138.	<i>Veronica cymbalaria</i>	
139.	<i>Vicia cassia</i>	
140.	<i>Vicia cretica</i>	
141.	<i>Vicia hybrida</i>	
142.	<i>Vicia peregrina</i>	
143.	<i>Vicia sativa subsp. sativa</i>	
144.	<i>Vicia villosa subsp. eriocarpa</i>	
145.	<i>Xeranthemum inapertum</i>	

ΠΟΥΛΙΑ

Μέθοδος

Οι καταγραφές των πουλιών έγινε σε πέντε επισκέψεις στην περιοχή μελέτης στις 7 και 28 Απριλίου καθώς και στις 7,14 και 21 Μαΐου 2020 μεταξύ των ωρών 7.00 - 10.00 το πρωί.

Ερευνήθηκε ολόκληρη η περιοχή μελέτης καθώς και η ευρύτερη περιοχή σε απόσταση 50 - 200 m από τα όρια της προτεινόμενης ανάπτυξης. Η καταγραφή έγινε κατά μήκος περιμετρικής διαδρομής που καθορίστηκε με βάση τα τοπογραφικά χαρακτηριστικά ώστε να παρέχει τον καλύτερο οπτικό έλεγχο της περιοχής και τη δυνατότητα πρόσβασης εξαιτίας ξένων ιδιοκτησιών.

Αποτελέσματα

Συνολικά καταγράφηκαν 25 είδη πτηνών τα οποία φαίνονται στον πίνακα 2. Λεπτομέρειες για την ημέρα παρατήρησης και τον αριθμό των ατόμων που παρατηρήθηκαν φαίνονται επίσης στον πίνακα 2.

Σημειώνεται ότι τα είδη *Emberiza caesia*, *Lanius nubicus* και *Oenanthe cyprica* που εντοπίστηκαν στην ευρύτερη περιοχή της ανάπτυξης περιλαμβάνεται στα είδη του Παραρτήματος Ι της οδηγίας 2009/147/EK για την διατήρηση των άγριων πτηνών.

Το ζευγάρι *Oenanthe cyprica* που παρατηρήθηκε σε όλες τις επισκέψεις πιθανόν να φωλιάζει σε κοντινή απόσταση από το τεμάχιο της προτεινόμενης ανάπτυξης. Δεν εντοπίστηκε φωλιά εντός του τεμαχίου της προτεινόμενης ανάπτυξης.

Πίνακας 2 Είδη πουλιών που εντοπίστηκαν στην ευρύτερη περιοχή της προτεινόμενης ανάπτυξης.

α/α	Είδος	Παρατηρήσεις				
		7-4-2020	28-4-2020	7-5-2020	14-5-2020	21-5-2020
1.	<i>Alectoris chukar</i>					2 στο δάσος νότια της περιοχής μελέτης
2.	<i>Athene noctua</i>		1 άτομο σε καλώδια βόρεια της ανάπτυξης			
3.	<i>Carduelis cannabina</i>	κοινό	2 άτομα	κοινό	1 άτομο	3 άτομα
4.	<i>Carduelis carduelis</i>	κοινό	κοινό	κοινό	κοινό	κοινό
5.	<i>Carduelis chloris</i>		2 άτομα		1 άτομο	1 άτομο
6.	<i>Columba palumbus</i>	κοινό	κοινό	κοινό	κοινό	κοινό
7.	<i>Corvus cornix</i>		1 άτομο	1 άτομο		
8.	<i>Clamator glandarius</i>				1 άτομο σε	

					αμυγδαλιές δυτικά της προτεινόμεν ης ανάπτυξης	
9.	<i>Emberiza caesia</i>			1 άτομο σε καλώδια έξω από την οικία βορειοδυτικ ά του τεμαχίου	1 άτομο στο δάσος νότια της περιοχής μελέτης	
10.	<i>Falco tinnunculus</i>	1 άτομο σε καλώδια εντός της ανάπτυξης			1 άτομο σε καλώδια εντός της ανάπτυξης	1 άτομο σε καλώδια εντός της ανάπτυξης
11.	<i>Fringilla coelebs</i>	1 άτομο	3 άτομα		2 άτομα	
12.	<i>Garrulus glandarius</i>	1 άτομο στα πεύκα βόρεια της ανάπτυξης	Ηχητική καταγραφή 1-2 ατόμων		2 άτομα στο δάσος νότια της ανάπτυξης	Ηχητική καταγραφή 1-2 ατόμων
13.	<i>Hirundo rustica</i>	κοινό	κοινό	κοινό	κοινό	κοινό
14.	<i>Lanius nubicus</i>					1 άτομο στο δάσος νότια της περιοχής μελέτης
15.	<i>Oenanthe cypriaca</i>	2 άτομα εντός και περιμετρικά του τεμαχίου της προτεινόμε νης ανάπτυξης	2 άτομα εντός και περιμετρικά του τεμαχίου της προτεινόμεν ης ανάπτυξης	2 άτομα εντός και περιμετρικά του τεμαχίου της προτεινόμε νης ανάπτυξης	2 άτομα εντός και περιμετρικά του τεμαχίου της προτεινόμεν ης ανάπτυξης	2 άτομα εντός και περιμετρικ ά του τεμαχίου της προτεινόμε νης ανάπτυξης
16.	<i>Parus major</i>	1 άτομο	2-4 άτομα	2-4 άτομα	1 άτομο	1 άτομο
17.	<i>Passer domesticus</i>	κοινό	κοινό	κοινό	κοινό	κοινό
18.	<i>Phylloscopus trochilus</i>	1 άτομο στις αμυγδαλιές δυτικά του τεμαχίου	4 άτομα στις αμυγδαλιές δυτικά του τεμαχίου			

19.	<i>Pica pica</i>		2 άτομα	1 άτομο	2 άτομα	1 άτομο
20.	<i>Serinus serinus</i>	κοινό	κοινό	κοινό	κοινό	κοινό
21.	<i>Streptopelia decaocto</i>	1 άτομο	2 άτομα	2 άτομα	2 άτομα	2 άτομα
22.	<i>Streptopelia turtur</i>				1 άτομο στα πεύκα	
23.	<i>Sylvia atricapilla</i>	3 άτομα στις αμυγδαλιές δυτικά του τεμαχίου				
24.	<i>Sylvia melanocephala</i>		2 άτομα στις αμυγδαλιές δυτικά του τεμαχίου			1 άτομο στις αμυγδαλιές δυτικά του τεμαχίου
25.	<i>Urupa erops</i>					1 άτομο στο δάσος νότια της περιοχής μελέτης

ΠΑΡΑΡΤΗΜΑ 1

ΒΙΟΓΡΑΦΙΚΟ ΣΗΜΕΙΩΜΑ

Επίθετο: Μακρής
Όνομα: Χριστόδουλος
Ημερομηνία γέννησης: 1-8-1960
Υπηκοότητα: Κυπριακή
Οικογενειακή Κατάσταση Έγγαμος με τρία παιδιά

Εκπαίδευση:

Όνομα Σχολής / Πανεπιστημίου	Περίοδος Φοίτησης		Πτυχίο / Δίπλωμα που αποκτήθηκε
	Από	Μέχρι	
Εθνικό Μετσόβιο Πολυτεχνείο	1980	1986	Αρχιτέκτονας μηχανικός

Επάγγελμα:

Αυτεργοδοτούμενος Αρχιτέκτονας

Ελεύθερος επαγγελματίας ερευνητής χλωρίδας και πανίδας.

Μέλος επαγγελματικών οργανισμών : Ε.Τ.Ε.Κ.

Συμμετοχή σε ερευνητικά προγράμματα και μελέτες

Τίτλος έργου	Ημερομηνίες εκπόνησης (έναρξη – ολοκλήρωση)	Αποδέκτης/ Φορέας Ανάθεσης	Συνοπτική περιγραφή έργου	Αρμοδιότητες – καθήκοντα
<p>LIFE Third Countries 1998 Project</p> <p>Περιοχές ειδικής Προστασίας στην Κύπρο (Directive 92/43/EEC)</p>	<p>1999-2002</p>	<p>Ευρωπαϊκή Ένωση - Υπουργείο Γεωργίας Φυσικών Πόρων και Περιβάλλοντος ΕΚΠΑ, Ενάλιον ΚΠΑ / Commission of European Communities -DG XI (Life Third</p>	<p>Επιλογή περιοχών της Κύπρου υποψηφίων για ένταξη στο δίκτυο NATURA 2000</p> <p>Επιλογή ειδών της Κύπρου υποψηφίων για ένταξη στα παραρτήματα των οδηγιών της Ευρωπαϊκής Ένωσης</p>	<p>Σύμβουλος Εντομοπανίδας Καταγραφή των σημαντικών ειδών εντόμων σε όλες τις προτεινόμενες περιοχές NATURA της Κύπρου.</p> <p>Υποβολή πρότασης στην Ευρωπαϊκή Ένωση για το είδος εντόμου της Κύπρου που εντάχθηκε στο παράρτημα II</p>
<p>Καταγραφή, αξιολόγηση και χαρτογράφηση των τύπων οικοτόπων, της χλωρίδας και της πανίδας στην περιοχή «Φουντουκοδάσος Πιτσιλιάς»</p>	<p>2006</p>	<p>Frederick Institute of Technology (FIT) / Υπηρεσία Περιβάλλοντος</p>	<p>Καταγραφή, αξιολόγηση και χαρτογράφηση των τύπων οικοτόπων, της χλωρίδας και της πανίδας στην περιοχή «Φουντουκοδάσος Πιτσιλιάς» για σκοπούς ένταξης του στο δίκτυο «ΦΥΣΗ 2000»</p>	<p>Υπεύθυνος για την καταγραφή των σημαντικών ειδών πανίδας</p>

Τίτλος έργου	Ημερομηνίες εκπόνησης (έναρξη – ολοκλήρωση)	Αποδέκτης/ Φορέας Ανάθεσης	Συνοπτική περιγραφή έργου	Αρμοδιότητες – καθήκοντα
Ετοιμασία Διαχειριστικών Σχεδίων για τις περιοχές του Δικτύου ΦΥΣΗ 2000 «Σκούλλη» και «Άλυκος Ποταμός – Άγιος Σωζόμενος»	2006-2007	Κοινοπραξία FIT – Ατλαντίς Συμβουλευτική / Υπηρεσία Περιβάλλοντος	Ετοιμασία Διαχειριστικών Σχεδίων για τις περιοχές του Δικτύου ΦΥΣΗ 2000 «Σκούλλη» και «Άλυκος Ποταμός – Άγιος Σωζόμενος»	Μέλος ερευνητικής ομάδας, Υπεύθυνος εντομοπανίδας
Red List of Saproxyllic Beetles in Europe.	2008-2009	IUCN-International Union for Conservation of Nature	Καταγραφή και εκτίμηση της κατάστασης διατήρησης των ξυλοφάγων κολεοπτέρων της Ευρώπης	Παροχή πληροφοριών για τα είδη και την κατάσταση διατήρησης των ξυλοφάγων κολεοπτέρων της Κύπρου
Flora and Fauna Inventory of the Pedieos River in the Greater Nicosia Area UNOPS Project WSE-PS02-4202	2000-2003	Cyprus Wildlife Society/UNOPS	Καταγραφή των σημαντικών ειδών χλωρίδας και πανίδας στο τμήμα του ποταμού Πεδιαίου που διασχίζει την Λευκωσία	Εντοπισμός και καταγραφή των πουλιών και των σημαντικών ειδών εντόμων στην περιοχή μελέτης
INTEREG (2001) Πεταλούδες της Κρήτης	2001	Μουσείο Φυσικής Ιστορίας Κρήτης	Δημιουργία Συλλογής των πεταλούδων της Κρήτης για το Μουσείο	Συλλογή δειγμάτων μονιμοποίηση και αναγνώριση των πεταλούδων της Κρήτης

Τίτλος έργου	Ημερομηνίες εκπόνησης (έναρξη – ολοκλήρωση)	Αποδέκτης/ Φορέας Ανάθεσης	Συνοπτική περιγραφή έργου	Αρμοδιότητες – καθήκοντα
			Φυσικής Ιστορίας της Κρήτης	
Publishing a New Inventory of Important Bird Areas (IBA) of Cyprus	2003	Royal Society for the Protection of Birds and Birdlife Cyprus.	Καθορισμός των σημαντικών περιοχών για τα πουλιά στην Κύπρο	Επεξεργασία των κριτηρίων επιλογής - Επιλογή οριοθέτηση και τεκμηρίωση των σημαντικών περιοχών για τα πουλιά στην Κύπρο
Μελέτη των Χερσαίων σαλιγκαριών στις περιοχές NATURA 2000 της Κύπρου Πρόγραμμα ΙΠΕ 2004-2006	2004-2006	Cyprus Wildlife Society /Πανεπιστήμιο Κρήτης.	Εντοπισμός και Καταγραφή των ειδών Χερσαίων σαλιγκαριών σε όλες τις περιοχές NATURA 2000 της Κύπρου	Μέλος ερευνητικής ομάδας
The Conservation of Griffon Vulture in Cyprus.	2000-2003	United Nations Office for Project Services (UNOPS)/ Cyprus Association of Foresters	Αναπαραγωγική βιολογία, δυναμική πληθυσμού και επιλογή θέσεων φωλαιοποίησης του γύπα στην Κύπρο	Μέλος ερευνητικής ομάδας
Το Κόκκινο Βιβλίο της	2003-	Φιλοδασι-	Εντοπισμός,	Μέλος ερευνητικής ομάδας και

Τίτλος έργου	Ημερομηνίες εκπόνησης (έναρξη – ολοκλήρωση)	Αποδέκτης/ Φορέας Ανάθεσης	Συνοπτική περιγραφή έργου	Αρμοδιότητες – καθήκοντα
Κυπριακής Χλωρίδας	2007	κός Σύνδεσμος Κύπρου	χαρτογράφηση, καταμέτρηση και αξιολόγηση φυτών που κινδυνεύουν με εξαφάνιση	συγγραφέας για 11 είδη απειλούμενων ειδών φυτών
Κέντρο επισκεπτών Επισκοπής Πάφου	2010-2012	Κοινοτικό Συμβούλιο Επισκοπής Πάφου-Τμήμα Δασών	Σχεδιασμός και κατασκευή Κέντρου επισκεπτών στην Επισκοπή Πάφου που προβάλλει την οικολογική αξία της περιοχής NATURA Κοιλιάδα της Έζουσας	Επικεφαλής ομάδα επιστημονικών συμβούλων για το σχεδιασμό και την επίβλεψη κατασκευής της έκθεσης, της ταινίας και του βοτανικού κήπου του Κέντρου
Αναβάθμιση Κέντρου Περιβαλλοντικής Εκπαίδευσης Αθαλάσσης	2017	Τμήμα Δασών	Μελέτη για την αναβάθμιση του Κέντρου Περιβαλλοντικής Εκπαίδευσης Αθαλάσσης	Υπεύθυνος για την ετοιμασία μελέτης και υποβολή προτάσεων στο Τμήμα Δασών για την αναβάθμιση του Κέντρου

Άλλα σχετικά στοιχεία / πληροφορίες:

ΔΗΜΟΣΙΕΥΣΕΙΣ

BIBΛΙΑ

- MAKRIS, C.** 2003, Butterflies of Cyprus, Bank of Cyprus Cultural Foundation, 230pp Nicosia 2003.
- MAKRIS C.** 2006: *Ranunculus creticus* L., *Cynara cyrenaica* Maire & Weiller, *Matricaria perforata* Merat. in TSINTIDES T., CRISTODOULOU C., DELIPETROU P. & GEORGIU K (ed). The Red Data Book of the Flora of Cyprus. Lefkosia: Cyprus Forest Association. ISBN 9963-9288-0-3.
- AUSTIN K., SMALL E., LEMAIRE J-M., JEANNE C., **MAKRIS C.**, & GEORGIU G 2008 : A revised catalogue of the Carabidae (Coleoptera) of Cyprus. Ann. Mus. Nat. Nice XXIII(Suppl.)-2008.
- BAKALLOUDIS D. E., IEZEKIEL S., VLACHOS C. G. & **MAKRIS C.** 2006: Breeding Biology, Population Dynamics and Nest-site Selection of Griffon Vulture *Gyps fulvus* in Cyprus. In IEZEKIEL S., BAKALLOUDIS D. E. & VLACHOS C. (ed). Conservation of Griffon Vulture *Gyps fulvus* in Cyprus. Lefkosia 2006.
- IEZEKIEL S., **MAKRIS C.** & ANTONIOU A., 2004: Important Bird Areas of European Union Importance in Cyprus, Birdlife Cyprus, 122pp Nicosia 2004

ΑΡΘΡΑ

- MAKRIS C.**, GEORGIU G., AUSTIN K. & SMALL, E, 2008: Additions to our knowledge of the ground beetle (Coleoptera: Carabidae) fauna of Cyprus -Zoology in the Middle East 43, 2008: 91-98.
- ΜΑΚΡΗΣ, Χ.** 2001: Οι πεταλούδες της Κύπρου και της Κρήτης, ΝΟΤΙΟ ΑΙΓΑΙΟ –ΚΡΗΤΗ - ΚΥΠΡΟΣ Συνεργασία για την ανάπτυξη και το περιβάλλον, Μουσείο Φυσικής Ιστορίας Κρήτης - Πανεπιστήμιο Κρήτης, Ηράκλειο 2001, 143-148.
- MAKRIS C.** 2004: *Erodium botrys* (Cav.) Bertol, *Eupatorium cannabinum* var *syriacum* (Jacq) Boiss in HAND R. (ed): Supplementary notes to the flora of Cyprus IV *Willdenowia* 34-2004 p 431- 438.
- ALEXIS, R. & **MAKRIS, C.** 2002: *Propomacrus cypriacus* sp. n. from Cyprus Coleoptera: Scarabaeidae, (Euchirinae), *Bioscosme Mésogéen*, Nice, 18(3): 103-108, 2002 (2001)
- ALZIAR G. & **MAKRIS, C.** 2006: Description de *Trogloorhynchus triantisi* n. sp. de l' Il de Chypre. (Curculionidae, Otiorgynchinae), *Snudebiller* 7, Studies on taxonomy, biology and ecology of Curculionoidea Mönchengadbach: Curulio-institute (p76-78).
- HADJIKYRIAKOY G., **MAKRIS C.**, CHRISTOFIDES Y. & ALZIAR G. 2004: Additions to the flora of Cyprus, *J. Bot. Soc. France* 27: 31-46 (2004).
- JOHN, E., COTTLE N., MCARTHUR A. & **MAKRIS C.** 2008: Eastern Mediterranean migrations of *Pieris rapae* (Linnaeus, 1758) (Lepidoptera: Pieridae): observations in Cyprus 2001 and 2007, *Entomologist's Gazette* 59: 71-78.
- JOHN E., COUTSIS J. & **MAKRIS C.** 2006: A review of records for *Colias erate* (Esper, [1805]) (Lepidoptera: Pieridae) in Cyprus: were they all yellow forms of *Colias croceus* (Geoffroy, 1785)? *Entomologist's Gazette* 57: 3-12.

- JOHN, E. & **MAKRIS C.** 2001: *Libythea celtis* (Laicharting, 1782) (Lepidoptera: Libytheidae): presence of a breeding colony in the Troodos Mountains, Cyprus, *Entomologist's Gazette* 52: 173-180.
- LEMAIRE J-M., GEORGIU G. & **MAKRIS C.** 2009: Contribution to the Natural History of Cyprus: First record of *Cymindis suturalis* Dejean, 1825 (Coleoptera : Carabidae : Lebiinae) - *Biocosme Mésogéen Nice*, 26(2), 61-64.
- LEWANDOWSKI S. & **MAKRIS C.** 2006: Dritter Beitrag zur Fauna der“ Spinner und Schwärmer “ Zyperns: Neue Erkenntnisse zur Gattung *Ocnaria* Hübner, 1819 (Lepidoptera, Lymantriidae) und aktualisierte Daten zu anderen Familien , *Nachr. Entomol. Ver. Apollo, N.F.* 27(1/2) :57-62.
- NOVAK, G. & **MAKRIS C.** 2002: *Anthaxia (Cratomerus) paphia* sp.n.,eine neue Art der *Anthaxia (Crat.) diadema* – Gruppe aus Zypern (Coleoptera, Buprestidae), *Z. Arb. Gem. Öst. Ent.* 54, 111-114, Wien, 14.12.2002.
- SAMA, G. & **MAKRIS C.** 2001: Description of *Trichoferus georgioui* sp. nov. from Cyprus (Coleoptera: Cerambycidae), *Entomologische Zeitschrift*, Stuttgart, 111(6)2001.