

Coral



Shell Licensee

**ΜΕΛΕΤΗ ΕΚΤΙΜΗΣΗΣ ΕΠΙΠΤΩΣΕΩΝ ΣΤΟ ΠΕΡΙΒΑΛΛΟΝ
ΑΠΟ ΤΗΝ ΚΑΤΑΣΚΕΥΗ ΚΑΙ ΛΕΙΤΟΥΡΓΙΑ ΠΡΑΤΗΡΙΟΥ
ΚΑΥΣΙΜΩΝ ΤΗΣ ΕΤΑΙΡΕΙΑΣ CORAL ENERGY PRODUCTS
CYPRUS LTD ΣΤΗΝ ΚΟΙΝΟΤΗΤΑ ΑΥΔΗΜΟΥ, ΣΤΗΝ
ΕΠΑΡΧΙΑ ΛΕΜΕΣΟΥ**

ΙΟΥΝΙΟΣ 2022

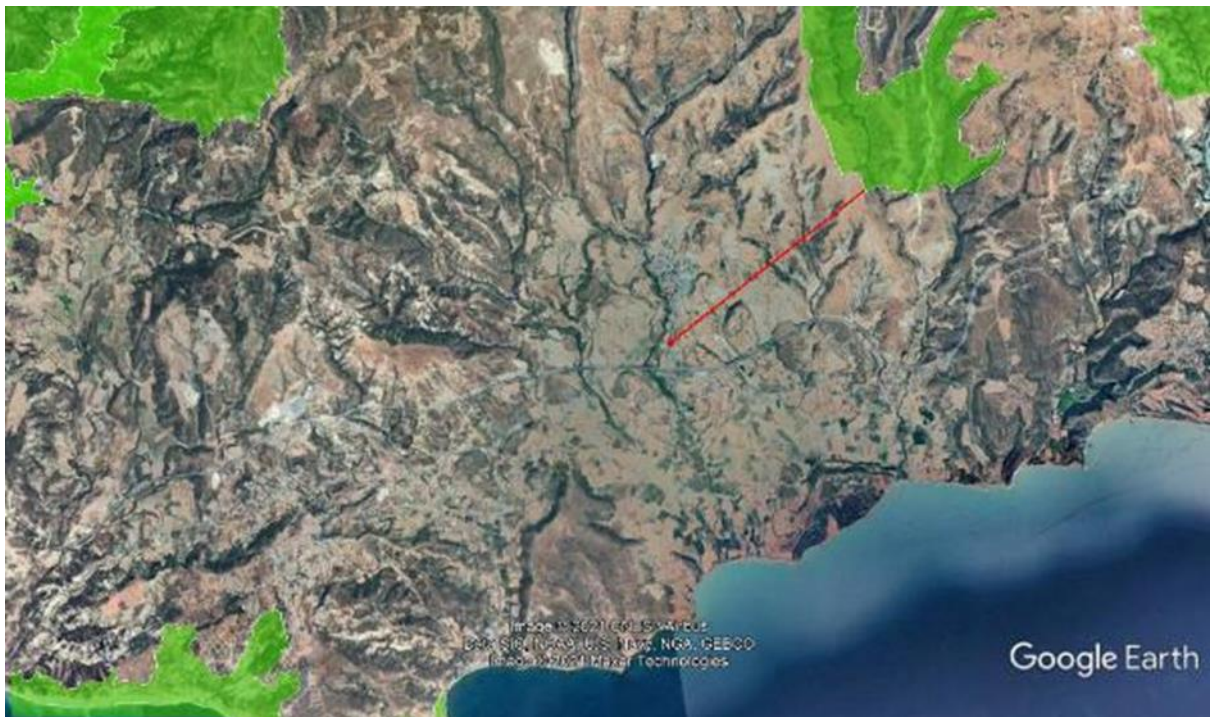


1. ΠΕΡΙΓΡΑΦΗ ΕΡΓΟΥ

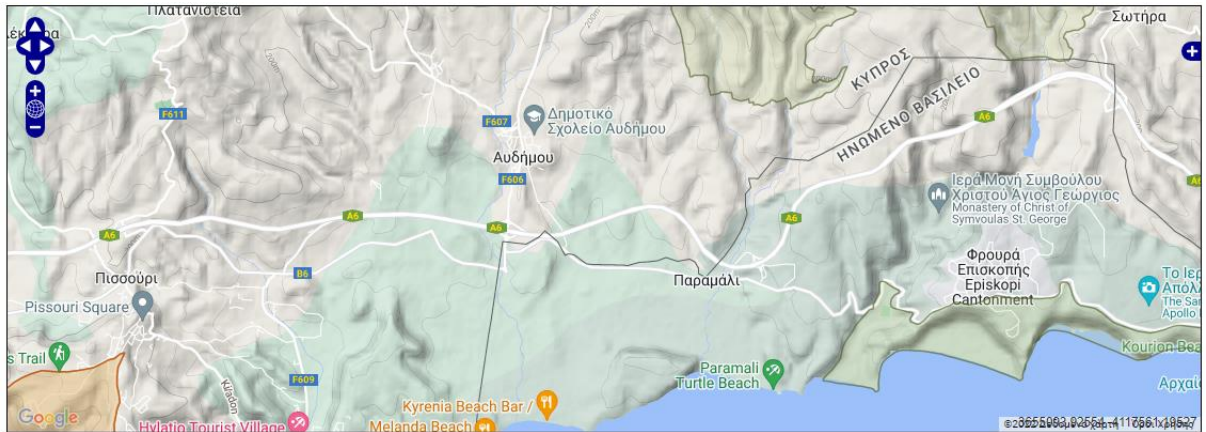
Το προτεινόμενο έργο αφορά την κατασκευή και λειτουργία πρατηρίου πετρελαιοειδών της εταιρείας CORAL ENERGY PRODUCTS CYPRUS LTD στην περιοχή Αυδήμου της επαρχίας Λεμεσού. Το πρατήριο θα κατασκευαστεί στο τεμάχιο 381, Τμήμα 8, Φ.Σχ. 52/63, περιοχή Πετραλιές, σε συνολική έκταση 2071m². Το πρατήριο θα κατασκευαστεί σε εμβαδόν 1743m² και περιμετρικά του πρατηρίου θα κατασκευαστεί λωρίδα πρασίνου. Απέχει 500m από τον κόμβο εισόδου, εξόδου του αυτοκινητοδρόμου προς Αυδήμου. Σε ακτίνα >5km δεν εντοπίστηκαν άλλα πρατήρια πετρελαιοειδών. Το τεμάχιο βρίσκεται στη νότια πλευρά της κοινότητας Αυδήμου στην έξοδο του αυτοκινητοδρόμου Πάφου-Λεμεσού προς την κατεύθυνση της Λεμεσού.

2. ΠΕΡΙΟΧΗ ΕΡΓΟΥ

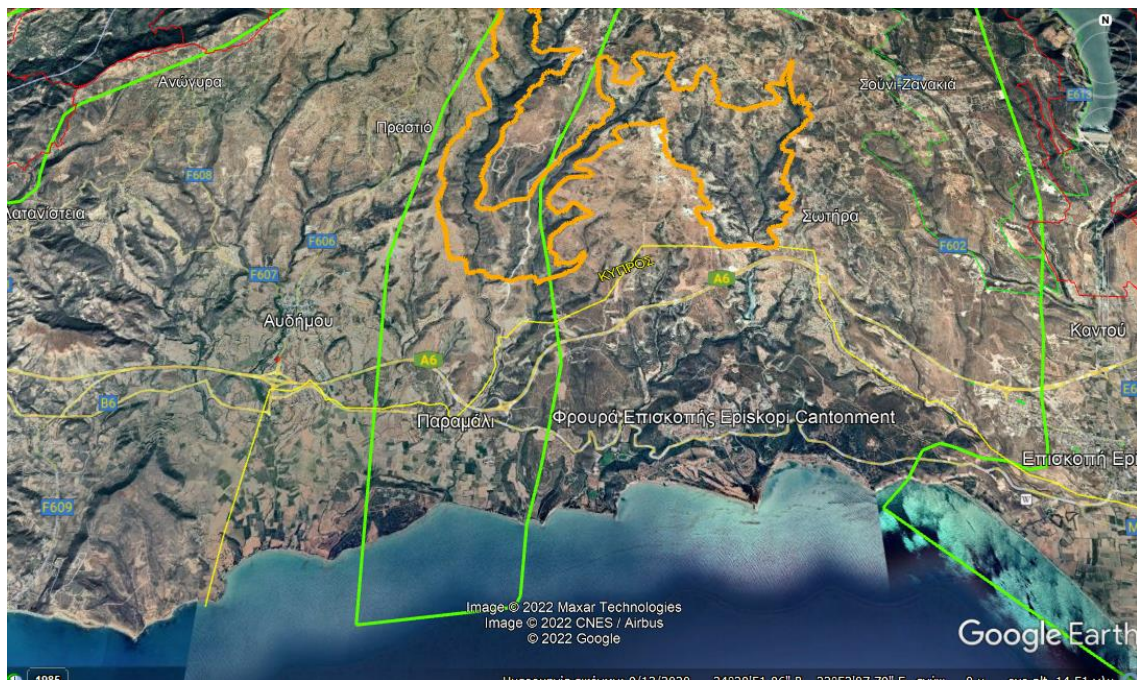
Η περιοχή Paramali River and Plateau με κωδικό CY 024, είναι μία από τις 34 Σημαντικές Περιοχές για τα Πουλιά (Important Bird Area) της Κύπρου και έχει κηρυχθεί ως Ζώνη Ειδικής Προστασίας (ΖΕΠ), μέρος του Δικτύου Natura2000, "Ποταμός Παραμαλιού" (ΖΕΠ- CY5000009), η οποία, βρίσκεται σε απόσταση 3.5km βορειοανατολικά του τεμαχίου του προτεινόμενου έργου (Εικόνα 1, Εικόνα 2). Η Εικόνα 3 παρουσιάζει την απόσταση του προτεινόμενου έργου από την κοντινότερη περιοχή διέλευσης πτηνών (FID 12), η οποία, απέχει απόσταση 1,6χλμ. στα ανατολικά του τεμαχίου ανάπτυξης.



Εικόνα 1. Πλησιέστερες περιοχές Natura 2000



Εικόνα 2. Πλησιέστερες σημαντικές περιοχές για τα πουλιά¹



Εικόνα 3. Περάσματα πουλιών

3. ΚΑΤΑΓΡΑΦΕΣ ΠΤΗΝΟΠΑΝΙΔΑΣ

Με βάση τις κατευθυντήριες του Τμήματος Περιβάλλοντος και της Υπηρεσίας Θήρας και Πανίδας, πραγματοποιήθηκαν συνολικά 8 καταγραφές, από έμπειρο και προσοντούχο άτομο με επαρκή γνώση και εμπειρία στην αναγνώριση και καταγραφή ειδών πτηνοπανίδας.

Οι ημερήσιες καταγραφές για φωλεοποίηση έγιναν την κατάλληλη περίοδο, σύμφωνα με τα είδη που απαντούνται στην περιοχή, η οποία, είναι μεταξύ Μαρτίου και Ιουνίου.

¹ [BirdLife Data Zone](#)

Οι καταγραφές πραγματοποιήθηκαν μεταξύ Μαρτίου και Μάιου 2022, για μεγιστοποίηση της αποτύπωσης έγιναν 3 καταγραφές το μήνα Μάρτιο, 3 το μήνα Απρίλιο και 2 το μήνα Μάιο, όπως παρουσιάζονται αναλυτικά με ημερομηνίες, πιο κάτω:

- 10/3/2022
- 25/3/2022
- 30/3/2022
- 23/4/2022
- 26/4/2022
- 28/4/2022
- 2/5/2022
- 5/5/2022.

Στο Παράρτημα Α, παρουσιάζονται αναλυτικά οι καταγραφές κάθε ημέρας όπως και η ακριβής ώρα που πραγματοποιήθηκε όπως και τα ευρήματα/ καταγραφές ανά είδος.

Ο Χάρτης 1 παρουσιάζει το τεμάχιο στο οποίο προτίθεται να πραγματοποιηθεί το προτεινόμενο έργο, όπως και όλη τη διαδρομή και σημεία που καταγράφηκαν τα είδη πτηνοπανίδας. Ο Πίνακας 1 παρουσιάζει τα είδη και ο Χάρτης 1, τον χώρο φωλεοποίησης των ειδών που παρατηρήθηκαν. Καταγράφηκαν 53 διαφορετικά είδη πουλιών στην άμεση περιοχή μελέτης, εκ των οποίων, τα 7 να φωλιάζουν σε αυτή. Στην περιοχή παρατηρήθηκε και το ενδημικό είδος *Oenanthe cypriana*.

Πίνακας 1. Είδη που φωλεοποιούν στην περιοχή

Περιοχή	Είδη	Κοινό όνομα	Ζευγάρια
1	<i>Passer domesticus</i>	Σπουργίτης	Τουλάχιστον 6
	<i>Columba livia domestica</i>	Περιστέρι	1
2	<i>Cisticola juncidis</i>	Δουλαπάρης	1
3	<i>Cettia cetti</i>	Ψευτοαηδόνη	2
	<i>Iduna pallida</i>	Ωχροστρισίδα	1
4	<i>Gallinula chloropus</i>	Νερόκοτα	1
5	<i>Curruca melanocephala</i>	Τρυποβάτης	4

Πίνακας 2. Είδη πουλιών που καταγράφηκαν

A/A	Επιστημονική ονομασία	Κοινό όνομα	Κατηγορία	Legal status
1	<i>Columba palumbus</i>	Φάσσα	κοινος μονιμος κατοικος	2009/147/ EC παράρτημα II και παράρτημα III
2	<i>Corvus cornix</i>	Κοράζινος	κοινος μονιμος κατοικος	2009/147/ EC άρθρο 1
3	<i>Hirundo rustica</i>	Χελιδόνι	καλοκαιρινός επισκέπτης	Σύμβαση βέρνης παράρτημα II, 2009/147/ EC άρθρο 1
4	<i>Pica pica</i>	Κατσικωρόνα	κοινος μονιμος κατοικος	2009/147/ EC παράρτημα II
5	<i>Curruca melanocephala</i>	Τρυποβάτης	κοινός χειμωνιατικος επισκεπτης	Σύμβαση βέρνης παράρτημα II, 2009/147/ EC άρθρο 1, Σύμβαση της Βόννης παράρτημα II
6	<i>Columba livia</i>	Αρκοπέζουνο	κοινος μονιμος κατοικος	2009/147/ EC παράρτημα II και παράρτημα III
7	<i>Saxicola rubicola</i>	Μαυρολαίμης, Παπαδικιά	χειμωνιατικος επισκεπτης	Σύμβαση βέρνης παράρτημα III, 2009/147/ EC άρθρο 1, Σύμβαση της Βόννης παράρτημα II
8	<i>Cettia cetti</i>	Μουγιαννούιν	κοινος μονιμος κατοικος	Σύμβαση βέρνης παράρτημα II, 2009/147/ EC άρθρο 1, Σύμβαση της Βόννης παράρτημα II
9	<i>Erithacus rubecula</i>	Κοκκινολαίμης	χειμωνιατικος επισκεπτης	Σύμβαση βέρνης παράρτημα II, 2009/147/ EC άρθρο 1, Σύμβαση της Βόννης παράρτημα II
10	<i>Turdus philomelos</i>	Τζίκλα	κοινός χειμωνιατικος επισκεπτης	2009/147/ EC παράρτημα II, Σύμβαση βέρνης παράρτημα III
11	<i>Francolinus francolinus</i>	Φραγκολίνα	μονιμος κατοικος	2009/147/ EC παράρτημα II, Σύμβαση βέρνης παράρτημα III
12	<i>Sylvia atricapilla</i>	Αμπελοπούλλι	κοινος περαστικος μεταναστης	Σύμβαση βέρνης παράρτημα II, 2009/147/ EC άρθρο 1, Σύμβαση της Βόννης παράρτημα II
13	<i>Phylloscopus collybita</i>	Δενδροφυλλοσκόπος	κοινος περαστικος επισκέπτης	Σύμβαση βέρνης παράρτημα II, 2009/147/ EC άρθρο 1, Σύμβαση της Βόννης παράρτημα II

14	<i>Passer domesticus</i>	Στρούθος	κοινος μονιμος κατοικος κ περαστικος μετανάστης	2009/147/ EC άρθρο 1
15	<i>Fringilla coelebs</i>	Σπίνος	κοινος μονιμος κατοικος κ περαστικος μετανάστης, χειμερινός επισκέπτης	Σύμβαση βέρνης παράρτημα III, 2009/147/ EC άρθρο 1
16	<i>Linaria cannabina</i>	Τσακροσγάριλο	Μόνιμος κάτοικος, χειμερινός επισκέπτης, περαστικός μετανάστης	Σύμβαση βέρνης παράρτημα III, 2009/147/ EC άρθρο 1
17	<i>Parus Major aphrodite</i>	Τσαγκαρούδι	κοινος μονιμος κατοικος	Σύμβαση βέρνης παράρτημα II, 2009/147/ EC άρθρο 1
18	<i>Passer hispaniolensis</i>	Στρούθος	κοινος μονιμος κατοικος κ περαστικος μετανάστης	Σύμβαση βέρνης παράρτημα III, 2009/147/ EC άρθρο 1
19	<i>Lullula arborea</i>	Τρασηλού	κοινος μονιμος κατοικος κ περαστικος μετανάστης	Σύμβαση βέρνης παράρτημα I, 2009/147/ EC παράρτημα I
20	<i>Apus apus</i>	Πετροχελίδονο	κοινος ανοιξιατικος επισκέπτης	Σύμβαση βέρνης παράρτημα III, 2009/147/ EC άρθρο 1
21	<i>Tachymarptis melba</i>	Βουνοσταχτάρα, Σκεπαρνάς		Σύμβαση βέρνης παράρτημα II, 2009/147/ EC άρθρο 1
22	<i>Luscinia megarhynchos</i>	Αηδόνι	κοινος περαστικος μετανάστης	Σύμβαση βέρνης παράρτημα II, 2009/147/ EC άρθρο 1, Σύμβαση της Βόννης παράρτημα II
23	<i>Spilopelia senegalensis</i>	Φοινικοτρύγγο, Φοινικοπερίστερο		Σύμβαση βέρνης παράρτημα III
24	<i>Falco tinnunculus</i>	Κίτσης	κοινος μονιμος κατοικος	Σύμβαση βέρνης παράρτημα II, 2009/147/ EC άρθρο 1, Σύμβαση της Βόννης παράρτημα II
25	<i>Delichon urbicum</i>	Ασπροκωλού	κοινος περαστικος μετανάστης	Σύμβαση βέρνης παράρτημα II, 2009/147/ EC άρθρο 1
26	<i>Accipiter nisus</i>	Τζικλογέρακας	σπανιος περαστικος μετανάστης αλλά κ χειμωνιατικος επισκέπτης	Σύμβαση βέρνης παράρτημα II, 2009/147/ EC άρθρο 1, Σύμβαση της Βόννης παράρτημα II
27	<i>Chloris chloris</i>	Φλώρος, Λουλουδάς	Μόνιμος κάτοικος	Σύμβαση βέρνης παράρτημα II, 2009/147/ EC άρθρο 1
28	<i>Turdus merula</i>	Κότσυφας	κοινος χειμωνιατικος επισκέπτης	2009/147/ EC παράρτημα II, Σύμβαση βέρνης παράρτημα III

29	<i>Serinus serinus</i>	Σκαρθάκι, Μπασταρτοκανάρινο	κοινός μονιμος κατοικος, ως περαστικός μεταναστης κ χειμερινος επισκέπτης	Σύμβαση βέρνης παράρτημα II, 2009/147/ EC άρθρο 1
30	<i>Phylloscopus orientalis</i>	Βουνοφυλλοσκόπος		Σύμβαση βέρνης παράρτημα II, 2009/147/ EC άρθρο 1, Σύμβαση της Βόννης παράρτημα II
31	<i>Gallinula chloropus</i>	Αρκοπουλάδα	κοινό περαστικο πουλί	Σύμβαση βέρνης παράρτημα II, 2009/147/ EC παράρτημα II, Σύμβαση της Βόννης παράρτημα II
32	<i>Alectoris chukar</i>	Πέρδικα	κοινος μονιμος κατοικος	Σύμβαση βέρνης παράρτημα II, 2009/147/ EC παράρτημα II
33	<i>Streptopelia decaocto</i>	Δεκοχτούρα, Φιλικουτούι	κοινος μονιμος κατοικος	Σύμβαση βέρνης παράρτημα II, 2009/147/ EC παράρτημα II
34	<i>Buteo buteo</i>	Γερακίνα	κοινος περαστικός μεταναστης	Σύμβαση βέρνης παράρτημα II, 2009/147/ EC άρθρο 1, Σύμβαση της Βόννης παράρτημα II
35	<i>Phoenicurus ochruros</i>	Καρβουνιάρης	κοινος χειμωνιάτικος επισκέπτης και περαστικός μεταναστης	Σύμβαση βέρνης παράρτημα II, 2009/147/ EC άρθρο 1, Σύμβαση της Βόννης παράρτημα II
36	<i>Galerida cristata cypriaca</i>	Σκορταλλός	κοινος μονιμος κατοικος	Σύμβαση βέρνης παράρτημα III, 2009/147/ EC άρθρο 1
37	<i>Clamator glandarius</i>	Καλοχρονιά	κοινος ανοιξιατικος επισκέπτης	Σύμβαση βέρνης παράρτημα II, 2009/147/ EC άρθρο 1
38	<i>Emberiza calandra</i>	Τσιφτάς	Μόνιμος κάτοικος	Σύμβαση βέρνης παράρτημα III, 2009/147/ EC άρθρο 1
39	<i>Carduelis carduelis</i>	Καρδερίνα, Σγαρτίλι	κοινος μονιμος κατοικος	Σύμβαση βέρνης παράρτημα II, 2009/147/ EC άρθρο 1
40	<i>Curruca curruca</i>	Βουνοτσιροβάκος, Λαλοτσιροβάκος, Συκαλλίδι		Σύμβαση βέρνης παράρτημα II, 2009/147/ EC άρθρο 1, Σύμβαση της Βόννης παράρτημα II
41	<i>Acrocephalus arundinaceus</i>	Τζικλομουγιούδι, Τσιχλοποταμίδα	κοινος περαστικός μετανάστης	Σύμβαση βέρνης παράρτημα II, 2009/147/ EC άρθρο 1, Σύμβαση της Βόννης παράρτημα II

42	<i>Anthus trivialis</i>	Δεντροκελάδα	κοινος ανοιξιατικος περαστικος επισκέπτης	Σύμβαση βέρνης παράρτημα II, 2009/147/ EC άρθρο 1
43	<i>Streptopelia turtur</i>	Τρυγόνι	Κοινός περαστικός μετανάστης	2009/147/ EC παράρτημα II, Σύμβαση βέρνης παράρτημα III
44	<i>Cisticola juncidis</i>	Δουλαππάρης	κοινος μονιμος κατοικος	Σύμβαση βέρνης παράρτημα II, 2009/147/ EC άρθρο 1
45	<i>Oenanthe cypriaca</i>	Σκαλιφούρτα	Κοινό ενδημικό είδος	Σύμβαση βέρνης παράρτημα II, 2009/147/ EC παράρτημα I, Σύμβαση της Βόννης παράρτημα II
46	<i>Acrocephalus scirpaceus</i>	Μουγιαννούιν	Σπάνιος περαστικός μετανάστης	Σύμβαση βέρνης παράρτημα II, 2009/147/ EC άρθρο 1, Σύμβαση της Βόννης παράρτημα II
47	<i>Porzana porzana</i>	Στικτοπουλάδα	Σπάνιος επισκέπτης	Σύμβαση βέρνης παράρτημα II, 2009/147/ EC παράρτημα I, Σύμβαση της Βόννης παράρτημα II
48	<i>Coloeus monedula</i>	Κάργια	Κοινός μονιμος κάτοικος αλλα και χειμερινός επισκέπτης	2009/147/ EC παράρτημα II
49	<i>Coracias garrulus</i>	Κράγκα	Κοινός περαστικός μετανάστης	Σύμβαση βέρνης παράρτημα II, 2009/147/ EC παράρτημα I, Σύμβαση της Βόννης παράρτημα I
50	<i>Saxicola rubetra</i>	Καστανολαίμης	Κοινός περαστικός ανοιξιάτικος μετανάστης	Σύμβαση βέρνης παράρτημα III, 2009/147/ EC άρθρο 1, Σύμβαση της Βόννης παράρτημα II
51	<i>Iduna pallida</i>	Τρυβητούρα		Σύμβαση βέρνης παράρτημα II, 2009/147/ EC άρθρο 1, Σύμβαση της Βόννης παράρτημα II
52	<i>Merops apiaster</i>	Μελισσοφάγος	Κοινός περαστικός μετανάστης	Σύμβαση βέρνης παράρτημα II, 2009/147/ EC άρθρο 1, Σύμβαση της Βόννης παράρτημα II
53	<i>Lanius nubicus</i>	Δακκαννούρα	Κοινός περαστικός μετανάστης	Σύμβαση βέρνης παράρτημα II, 2009/147/ EC παράρτημα I



- *Plot Area
- *Cultivated Area
- *Transect Line
- *Site one, fenced off, Nesting House Sparrow (at least 6 pairs) and Laughing Dove X1 pair
- *Site two, nesting Zitting Cisticola X1 pair
- *Site three, nesting Cetti's Warbler X2 pairs and Eastern Olivaceous Warbler X1 pair
- *Site four, nesting Common Moorhen X1 (2 chicks survived)
- *Site 5, nesting Eurasian Warbler X8 pairs

Χάρτης 1. Περιοχές καταγραφών πτηνοπανίδας

4. ΕΚΤΙΜΗΣΗ ΕΠΙΠΤΩΣΕΩΝ ΣΤΗ ΠΤΗΝΟΠΑΝΙΔΑ -ΦΑΣΗ ΚΑΤΑΣΚΕΥΗΣ

Οι επιπτώσεις για τα είδη της πτηνοπανίδας που χρησιμοποιούν την περιοχή χωροθέτησης του προτεινόμενου έργου θα οφείλονται σε αυξημένα επίπεδα σκόνης, αέριων εκπομπών, θορύβου και τροχαίας κυκλοφορίας λόγω:

- Χωματοургικών εργασιών, εργασιών καθαρισμού τεμαχίου και διαμόρφωσης τεμαχίου
- Επιχωματώσεις για επίτευξη θεμιτού υψομέτρου
- Εργασιών εκσκαφής και κατασκευής υπόγειων δεξαμενών
- Συναρμολόγηση σκελετού
- Τοποθέτηση κελύφους
- Ηλεκτρομηχανολογικές εργασίες
- Απόθεσης υλικών και αποβλήτων σε σωρούς
- Χρήση εξοπλισμού και μηχανήματα εγκαταστάσεων, κινήσεις εργοταξίου
- Δραστηριότητες μεταφοράς και μετακινήσεις οχημάτων από και προς το εργοτάξιο

Όλες οι εργασίες θα επηρεάσουν τα είδη της ορνιθοπανίδας που χρησιμοποιούν την περιοχή ως χώρο αναπαραγωγής, τροφοληψίας και φωλιάσματος και πιθανό να υπάρχουν θανατώσεις ή/και τραυματισμοί πτηνών.

ΔΡΑΣΤΗΡΙΟΤΗΤΑ	Σημαντικότητα Επίπτωσης – Πτηνοπανίδα						ΠΑΡΑΤΗΡΗΣΕΙΣ
	ΠΕΡΙΒΑΛΛΟΝΤΙΚΗ ΕΠΙΠΤΩΣΗ	Ε	Δ	Ν	Κ	ΣΠΕ	
Λειτουργία και μετακίνηση οχημάτων και μηχανημάτων	Υποβάθμιση ποιότητας ατμοσφαιρικού αέρα	2	3	2	1	8	Μικρή διάρκεια εργασιών (περίπου 3 μήνες). Η εκπομπή καυσαερίων και θορύβου θα είναι παροδική και για σύντομο χρονικό διάστημα και οι συνέπειες θα είναι αντιστρέψιμες
	Απώλεια ή/και μετακίνηση ειδών πτηνοπανίδας από την περιοχή	2	3	2	1	8	
	Αύξηση επιπέδων θορύβου	2	3	2	1	8	
	Αύξηση δονήσεων	2	3	2	1	8	
Εργασίες διαμόρφωσης χώρου	Απώλεια βλάστησης	2	5	2	1	10	Η διάρκεια και η έκταση των εργασιών θα είναι μικρή (περίπου 3 μήνες).
	Αύξηση δονήσεων	2	3	2	1	8	

		Σημαντικότητα Επίπτωσης – Πτηνοπανίδα					
ΔΡΑΣΤΗΡΙΟΤΗΤΑ	ΠΕΡΙΒΑΛΛΟΝΤΙΚΗ ΕΠΙΠΤΩΣΗ	Ε	Δ	Ν	Κ	ΣΠΕ	ΠΑΡΑΤΗΡΗΣΕΙΣ
	Αύξηση επιπέδων θορύβου	2	3	2	1	8	Θα υπάρξει περιορισμένη και προσωρινής διάρκειας εκπομπή σκόνης και αύξησης επιπέδων θορύβου και δονήσεων
	Απώλεια ενδιαιτημάτων	2	5	2	1	10	
	Απώλεια χώρων φωλεοποίησης, τροφοληψιας, αναπαραγωγή, κλπ	2	5	2	1	10	
Απόθεση υλικών	Απώλεια χώρων φωλεοποίησης, τροφοληψιας, αναπαραγωγής, κλπ.	2	3	2	1	8	
Απόθεση αποβλήτων		2	3	2	1	8	
Σφράγιση εδάφους		3	5	2	1	11	Μη αντιστρέψιμη επίπτωση, απώλεια ενδιαιτήματος
ΠΡΟΤΕΙΝΟΜΕΝΑ ΜΕΤΡΑ ΕΛΕΓΧΟΥ ΚΑΙ ΜΕΤΡΙΑΣΜΟΥ ΕΠΙΠΤΩΣΕΩΝ							
<ol style="list-style-type: none"> 1. Ετοιμασία ολοκληρωμένου Σχεδίου Διαχείρισης Αποβλήτων 2. Ετοιμασία Σχεδίου Διαχείρισης Εργοταξίου 3. Περίφραξη χώρου εργοταξίου καθ' όλη τη διάρκεια της φάσης κατασκευής 4. Οι κατασκευαστικές εργασίες να περιοριστούν αυστηρά εντός των ορίων του εργοταξίου. 5. Εκπόνηση Σχεδίου Περιβαλλοντικής Διαχείρισης για τη φάση κατασκευής του έργου 6. Κατάρτιση Σχεδίου Διαχείρισης της Κυκλοφορίας θα προβλέπει τη χρήση προκαθορισμένου δρομολογίου 7. Εφαρμογή των μέτρων καταστολής σκόνης και περιορισμού εκπομπής θορύβου 8. Τη διακοπή της λειτουργίας του εξοπλισμού όταν δεν χρησιμοποιείται για μεγάλο χρονικό διάστημα, ώστε να περιοριστούν οι εκπομπές από την άσκοπη λειτουργία του. 9. Τακτικός καθαρισμός και διαβροχή του εδάφους του εργοταξίου, ώστε να μειωθεί η δημιουργία σκόνης. 10. Περιορισμός της κίνησης μεταξύ ανεπενδύτων περιοχών και οδοστρωμάτων για την αποφυγή παράσυρσης υλικού με τα ελαστικά σε μεγάλη απόσταση. Απομόνωση των οδοστρωμάτων που δεν πρέπει να κυκλοφορούνται με απλά τεχνικά μέσα. 11. Περιορισμός αριθμού εισόδων – εξόδων στο εργοτάξιο. 12. Κατάλληλη οργάνωση εργοταξίου για τη μείωση των πιθανών εκπομπών πχ: μειώνοντας το μέγεθος των επιφανειών εργασίας 13. Συνεχής διαβροχή κατά τη διάρκεια των εκσκαφών και χωματοουργικών εργασιών. 14. Κατάλληλη χωροταξική επιλογή της θέσης συσσώρευσης των υλικών ώστε να ελαχιστοποιείται η πιθανότητα μετακίνησης των υλικών από τις επιφανειακές απορροές σε περίπτωση βροχόπτωσης. 							

		Σημαντικότητα Επίπτωσης – Πτηνοπανίδα					
ΔΡΑΣΤΗΡΙΟΤΗΤΑ	ΠΕΡΙΒΑΛΛΟΝΤΙΚΗ ΕΠΙΠΤΩΣΗ	Ε	Δ	Ν	Κ	ΣΠΕ	ΠΑΡΑΤΗΡΗΣΕΙΣ
<p>15. Αποφυγή των συνεχών και άσκοπων μετακινήσεων και επανατοποθετήσεων των μπαζών της εκσκαφής καθώς επίσης και των άσκοπων μετακινήσεων των μηχανημάτων και προσωπικού μέσα και γύρω από τον χώρο των εργοταξίων.</p> <p>16. Ελαχιστοποίηση της συνολικής ακάλυπτης χωμάτινης επιφάνειας των εργοταξίων.</p> <p>17. Μείωση της ταχύτητας με την οποία τα μηχανήματα θα κινούνται στις χωμάτινες επιφάνειες των εργοταξίων.</p> <p>18. Ενημέρωση της Υπηρεσίας Θήρας και Πανίδας πριν την έναρξη των εργασιών</p> <p>19. Οποιοδήποτε χωματοουργικές και κατασκευαστικές εργασίες και κάθε σχετική αφαίρεση βλάστησης να γίνει εκτός της αναπαραγωγικής περιόδου, δηλαδή από Μάρτιο έως Αύγουστο.</p> <p>20. Η εκτέλεση εργασιών εντός της κύριας περιόδου φωλεοποίησης (Οκτώβριο-Φεβρουάριο) θα αποφευχθούν</p> <p>21. Σωστός προγραμματισμός των κατασκευαστικών εργασιών για αποφυγή κατά το δυνατόν η συγκέντρωση και η ταυτόχρονη λειτουργία πολλών μηχανημάτων στο εργοτάξιο.</p>							
<p>Προτεινόμενα μέτρα και ενέργειες (Πρόγραμμα Περιβαλλοντικής Παρακολούθησης)</p>							
<p>1. Εφαρμογή προγράμματος παρακολούθησης της ορνιθοπανίδας κατά την κατασκευή για εντοπισμό σημαντικών περιοχών φωλεοποίησης</p> <p>2. Ημερήσια επιθεώρηση της περιφράξης του εργοταξίου</p> <p>3. Αρχείο συντήρησης μηχανημάτων</p> <p>4. Καταγραφή ποσοτήτων νερού που χρησιμοποιούνται για διαβροχή εδάφους</p> <p>5. Τακτική επιθεώρηση των χώρων απόθεσης αδρανών υλικών, αποβλήτων και υλικών</p> <p>6. Εφαρμογή ολοκληρωμένου Σχεδίου Διαχείρισης Αποβλήτων</p> <p>7. Εφαρμογή Σχεδίου Πρόληψης και Αντιμετώπισης Έκτακτων Περιστατικών</p> <p>8. Εφαρμογή Σχεδίου Διαχείρισης Εργοταξίου</p> <p>9. Εφαρμογή προληπτικών μέτρων αποφυγής περιστατικών ρύπανσης</p> <p>10. Εβδομαδιαίος έλεγχος χώρου αποθήκευσης υλικών</p> <p>11. Εβδομαδιαίος έλεγχος αποθήκευσης υγρών και επικίνδυνων υλικών</p>							

5. ΕΚΤΙΜΗΣΗ ΕΠΙΠΤΩΣΕΩΝ ΣΤΗ ΠΤΗΝΟΠΑΝΙΔΑ-ΦΑΣΗ ΛΕΙΤΟΥΡΓΙΑΣ

Οι επιπτώσεις για τα είδη της πτηνοπανίδας κατά τη διάρκεια της λειτουργίας του πρατηρίου καυσίμων θα οφείλονται σε:

- Αύξηση επιπέδων θορύβου και δονήσεων από τον ανεφοδιασμό οχημάτων, εκφόρτωση καυσίμων από βυτιοφόρα οχήματα και λειτουργία πλυντηρίου
- Μετακινήσεις οχημάτων από και προς το πρατήριο με υποβάθμιση της ποιότητας της ατμόσφαιρας και πιθανές προσκρούσεις ή/και θανατώσεις πουλιών
- Οσμές από ανεφοδιασμό οχημάτων
- Απόθεση αποβλήτων που δημιουργούνται από τη λειτουργία του πρατηρίου με μη έγκαιρη και άμεση διοχέτευση σε εγκαταστάσεις διαχείρισης, με πιθανότητα παγίδευσης/ή και θανάτωσης πουλιών.

		Σημαντικότητα Επίπτωσης – Πτηνοπανίδα						
ΔΡΑΣΤΗΡΙΟΤΗΤΑ	ΠΕΡΙΒΑΛΛΟΝΤΙΚΗ ΕΠΙΠΤΩΣΗ	Ε	Δ	Ν	Κ	ΣΠΕ	ΠΑΡΑΤΗΡΗΣΕΙΣ	
Λειτουργία πρατηρίου	Αύξηση επιπέδων θορύβου από είσοδο- έξοδο οχημάτων για ανεφοδιασμό, εκφόρτωση βυτιοφόρων και λειτουργία πλυντηρίου οχημάτων	2	5	2	1	10		
	Προσκρούσεις ή/και θανατώσεις πουλιών	2	1	2	1	6		
	Υποβάθμιση ποιότητας ατμόσφαιρας από οσμές και αέριες εκπομπές	2	5	2	1	10		
	Αύξηση δονήσεων	2	5	2	1	10		
Σφράγιση εδάφους	Απώλεια χώρων φωλεοποίησης, τροφοληψίας, αναπαραγωγής, κλπ.	2	5	2	1	10	Μη αντιστρέψιμη επίπτωση απώλεια ενδιαιτήματος	
	Απώλεια ενδιαιτημάτων	2	5	2	1	10		
Απόθεση αποβλήτων	Παγίδευση και θανάτωση πουλιών	2	1	2	1	6	Άμεση διοχέτευση αποβλήτων σε εγκαταστάσεις διαχείρισης	
ΠΡΟΤΕΙΝΟΜΕΝΑ ΜΕΤΡΑ ΕΛΕΓΧΟΥ ΚΑΙ ΜΕΤΡΙΑΣΜΟΥ ΕΠΙΠΤΩΣΕΩΝ								
1. Ετοιμασία ολοκληρωμένου Σχεδίου Διαχείρισης Αποβλήτων								
2. Ετοιμασία Σχεδίου Πρόληψης και Αντιμετώπισης Έκτακτων Περιστατικών								
3. Επιλογή ιθαγενών, τοπικών και αυτοφυών ειδών για την τοπιοτέχνηση του χώρου								
Προτεινόμενα μέτρα και ενέργειες (Πρόγραμμα Περιβαλλοντικής Παρακολούθησης)								
1. Εφαρμογή ολοκληρωμένου Σχεδίου Διαχείρισης Αποβλήτων								
2. Εφαρμογή Σχεδίου Πρόληψης και Αντιμετώπισης Έκτακτων Περιστατικών								
3. Εφαρμογή προληπτικών μέτρων αποφυγής περιστατικών ρύπανσης								

ΠΑΡΑΡΤΗΜΑ Α

ΟΙ ΠΕΡΙ ΤΗΣ ΕΚΤΙΜΗΣΗΣ ΤΩΝ ΕΠΙΠΤΩΣΕΩΝ ΣΤΟ ΠΕΡΙΒΑΛΛΟΝ ΑΠΟ ΟΡΙΣΜΕΝΑ ΕΡΓΑ
ΝΟΜΟΙ ΤΟΥ 2018 ΕΩΣ 2021

Άρθρο 26

ΕΝΤΥΠΟ 13

ΔΗΛΩΣΗ ΟΡΘΟΤΗΤΑΣ ΓΙΑ ΠΛΗΡΟΦΟΡΙΕΣ ΜΕΕΠ

Σύμφωνα με το άρθρο 26 των περί της Εκτίμησης των Επιπτώσεων στο Περιβάλλον από Ορισμένα Έργα Νόμων του 2018 έως 2021, και σε σχέση με τη Μελέτη Εκτίμησης Επιπτώσεων στο Περιβάλλον για την κατασκευή και λειτουργία πρατηρίου καυσίμων της εταιρείας *Coral Energy Products Ltd* στην κοινότητα *Αυδήμου*, εγώ ο *Κωνσταντίνος Κωνσταντίνου*, ειδικότητας *Βιολογία – Οικολογία*, με την παρούσα δηλώνω ότι αναλαμβάνω πλήρη ευθύνη για την ορθότητα των στοιχείων και πληροφοριών που παρουσιάζονται στη Μελέτη Εκτίμησης Επιπτώσεων στο Περιβάλλον και που αφορούν θέματα για το φυσικό περιβάλλον και συγκεκριμένα την ολοκλήρωση των καταγραφών πτηνοπανίδας/ ορνιθοπανίδας.

Στοιχεία Μελετητή:

Φορέας: *Novesti Enterprises Ltd*

Όνομα: *Κωνσταντίνος Κωνσταντίνου*

Τηλέφωνο επικοινωνίας: 99876003

Ηλεκτρονική διεύθυνση: novestienterprises@gmail.com

Υπογραφή:

Σφραγίδα:

**NOVESTI
ENTERPRISES LTD**