

Συμπληρωματικά στοιχεία της ΜΕΕΠ από την κατασκευή και
λειτουργία Φωτοβολταϊκών Πάρκων ισχύος 2Μw (έκαστος) των
εταιρειών
«Bioland Project 80 Ltd» και «Bioland Project 81 Ltd» στην
Κοινότητα Τρούλλων



Ιούλιος 2022

Στην παρούσα έκθεση γίνεται κατάθεση συμπληρωματικών στοιχείων που αφορούν την Μελέτη Εκτίμησης Επιπτώσεων στο Περιβάλλον (ΜΕΕΠ) για τα έργα «Bioland Project 80 Ltd» και «Bioland Project 81 Ltd». Τα Προτεινόμενα Έργα (ΠΕ) αφορούν την κατασκευή και λειτουργία Φωτοβολταϊκών πάρκων ισχύος 2 MW έκαστος. Κατά την αξιολόγηση των ΠΕ από την αρμόδια αρχή ζητήθηκαν τρεις επιπλέον (3) καταγραφές της πτηνοπανίδας της περιοχής μελέτης.

Έχουν πραγματοποιηθεί τρεις (3) τρίωρες καταμετρήσεις, δύο κατά την περίοδο Ιανουαρίου 2022 – Φεβρουαρίου 2022 και μια τον Ιούλιο, από τον πτηνολόγο Γιώργο Λοιζίδη, κατά τη διάρκεια της ημέρας. Η καταγραφή τον Ιούλιο έγινε μεταξύ των ωρών 06:00 – 09:00. Οι καταμετρήσεις κάλυψαν το τεμάχιο ανάπτυξης και μια ζώνη περιμετρικά από αυτό σε ακτίνα περίπου 200 – 300 μέτρων (Χάρτης 1 & 2). Σε κάθε παρατήρηση καταγράφονταν τα εξής στοιχεία:

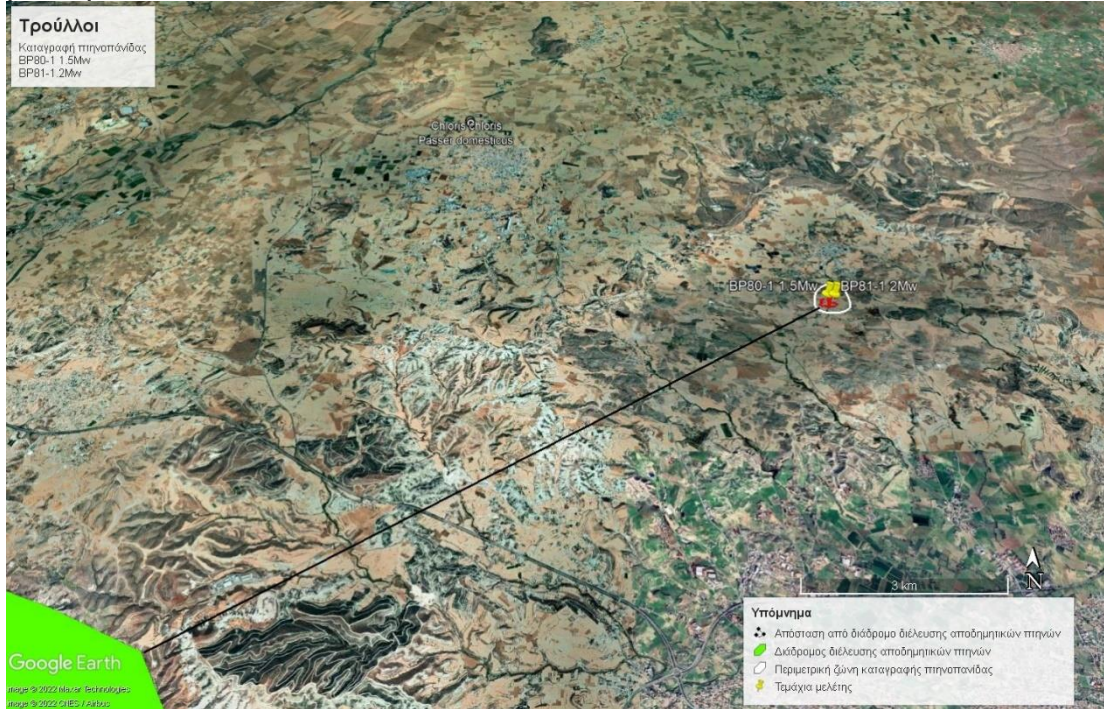
- Το είδος (Πίνακας 1).
- Το είδος δραστηριότητας όπως τροφοληψία, ξεκούραση ή δραστηριότητα αναπαραγωγής (Πίνακας 2).
- Το κατά πόσο ήταν εντός ή εκτός από το τεμάχιο μελέτης και η υψομετρική ζώνη πτήσης (Πίνακας 2).
- Πιθανή ενόχληση από ανθρώπινη δραστηριότητα.

Για την εξακρίβωση των ειδών που έχουν καταγραφεί, έχει χρησιμοποιηθεί η 2^η Έκδοση του Οδηγού Αναγνώρισης της Ελληνικής Ορνιθολογικής Εταιρίας «Τα Πουλιά της Ελλάδας, της Κύπρου & της Ευρώπης» του 2009. Όσο αφορά τον προσδιορισμό της υφιστάμενης κατάστασης (status) για το κάθε είδος, έχει χρησιμοποιηθεί το βιβλίο «*An introduction to the wildlife of Cyprus*» (2016).

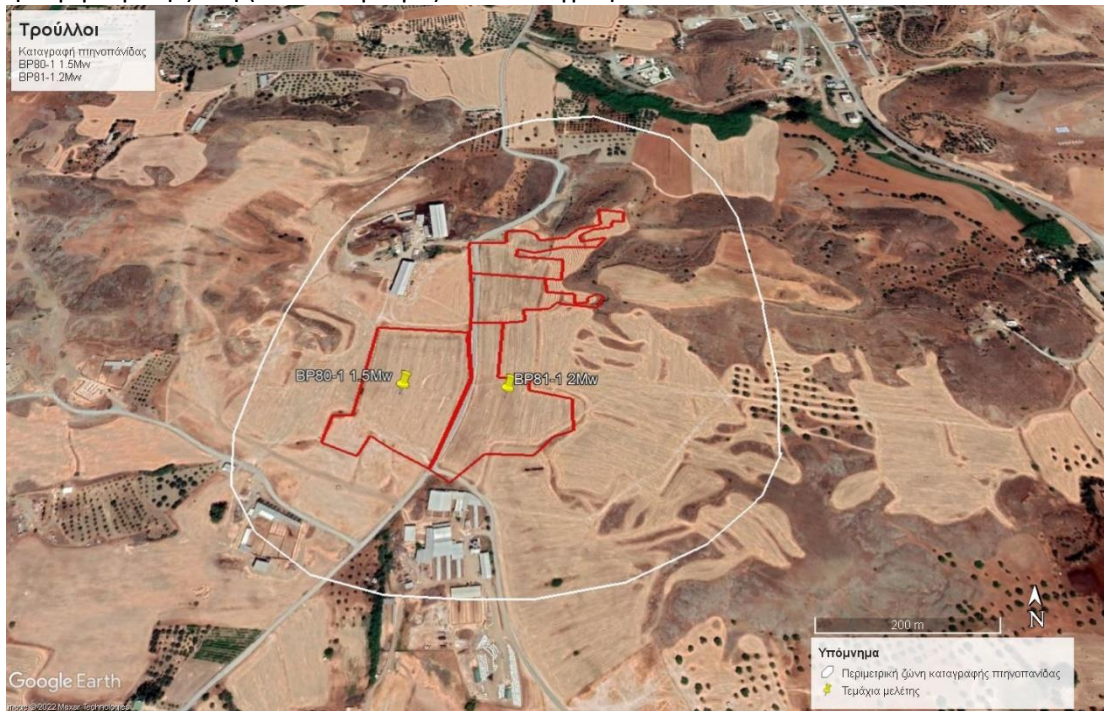
Αποτελέσματα:

Κατά τη διάρκεια των καταμετρήσεων εντοπίστηκαν 16 είδη πουλιών σε σύνολο 214 ατόμων (Πίνακας 1), εκ των οποίων τα 106 δραστηριοποιήθηκαν εντός του τεμαχίου μελέτης και τα 108 εκτός (Πίνακας 2). Δεν εντοπίστηκαν φωλιές εντός των ορίων του τεμαχίου μελέτης και ούτε καταγράφηκαν ενδημικά είδη. Όσο αφορά τα είδη τα οποία συμπεριλαμβάνονται στην «δραστηριότητα αναπαραγωγής» (Δ) στον σχετικό πίνακα δραστηριοτήτων (Πίνακας 2), νοείται ότι αυτά έχουν παρατηρηθεί να διενεργούν διαδικασίες αναπαραγωγής αλλά δεν εντοπίστηκε φωλιά εντός των ορίων του τεμαχίου μελέτης, είτε η φωλιά βρισκόταν εκτός των ορίων του τεμαχίου μελέτης. Οι διαδικασίες αυτές μπορεί να είναι συλλογή αντικειμένων για κτίσιμο φωλιάς, εμφάνιση ή/και τάισμα νεοσσών στην περιοχή μελέτης ή ζευγάρωμα. Καταγράφηκε ένα είδος που βρίσκεται στο Παράρτημα 1 της Ευρωπαϊκής Οδηγίας 2009/147/ΕΚ. Τα πτηνά ενοχλήθηκαν από γεωργικές δραστηριότητες.

Χάρτης 1: Στο χάρτη φαίνεται η περιοχή μελέτης, η περιμετρική ζώνη (200-300 μέτρα) και ο πιο κοντινός διάδρομος διέλευσης αποδημητικών πτηνών όπως καθορίστηκε σύμφωνα με το άρθρο 6 του Νόμου περί Πολεοδομίας και Χωροταξίας (εντολή Αρ.2 του 2006), ο οποίος βρίσκεται τουλάχιστον **12,6** χιλιόμετρα νοτιοδυτικά από το τεμάχιο μελέτης.



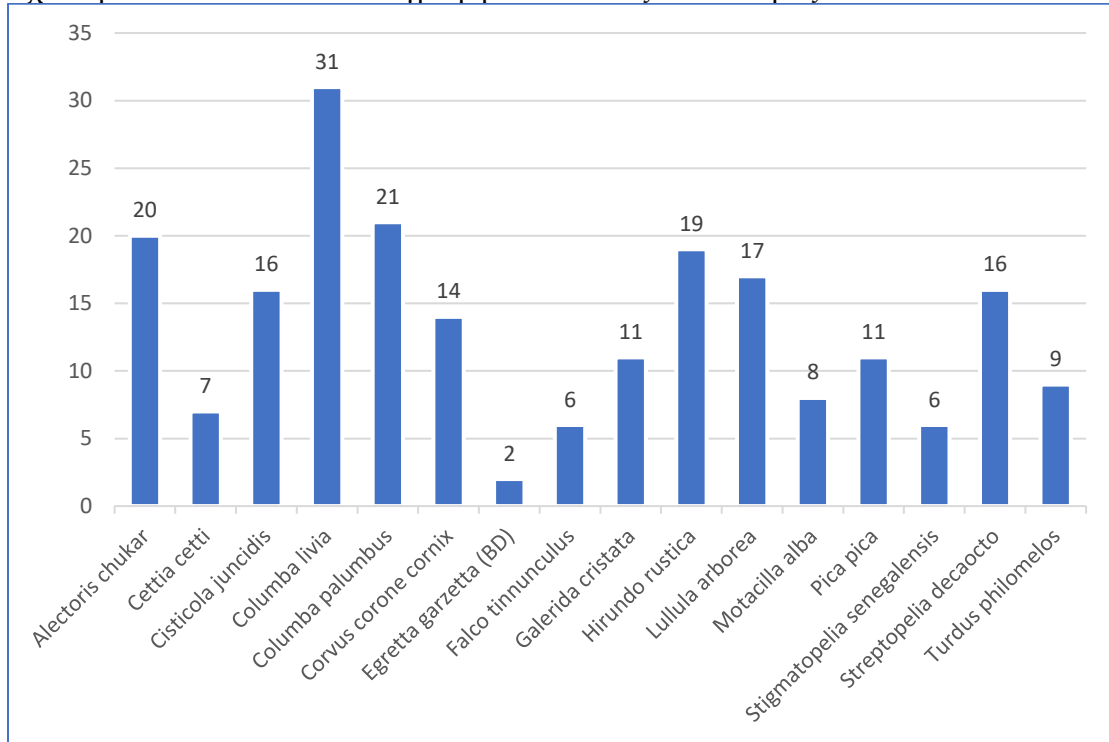
Χάρτης 2: Στο χάρτη φαίνονται σε πιο κοντινό πλάνο τα όρια του τεμαχίου μελέτης, καθώς και η περιμετρική ζώνη (200-300 μέτρα) των καταγραφών.



Πίνακας 1: Αριθμητικός πίνακας ειδών. Περιλαμβάνει κατάλογο με τον αριθμό των ειδών που καταγράφηκαν σε κάθε επίσκεψη. Τα είδη αναφέρονται στην πρώτη στήλη με την επιστημονική ονομασία κατά αλφαβητική σειρά.

α/α	Είδος	Κατάσταση	IUCN	21- Ιαν	14-Φεβ	9- Ιουλ	Σύνολο
1	<i>Alectoris chukar</i>	RB	LC	4	10	6	20
2	<i>Cettia cetti</i>	RB	LC	2	5		7
3	<i>Cisticola juncidis</i>	RB	LC	7	4	5	16
4	<i>Columba livia</i>	RB	LC	9	9	13	31
5	<i>Columba palumbus</i>	RB,WV	LC	6	10	5	21
6	<i>Corvus corone cornix</i>	RB	LC	5	5	4	14
7	<i>Egretta garzetta</i> (BD)	WV,PM	LC	1	1		2
8	<i>Falco tinnunculus</i>	RB,PM,WV	LC	2	1	3	6
9	<i>Galerida cristata</i>	RB	LC	5	2	4	11
10	<i>Hirundo rustica</i>	MB, PM	LC			19	19
11	<i>Lullula arborea</i>	RB,WV	LC	4	7	6	17
12	<i>Motacilla alba</i>	WV,PM	LC	1	3	4	8
13	<i>Pica pica</i>	RB	LC	2	4	5	11
14	<i>Stigmatopelia senegalensis</i>	OB	LC			6	6
15	<i>Streptopelia decaocto</i>	RB	LC	5	5	6	16
16	<i>Turdus philomelos</i>	WV,PM	LC	3	1	5	9
				56	67	91	214

Διάγραμμα 1: Διαγραμματική αποτύπωση ειδών. Αποτυπώνει διαγραμματικά την συχνότητα των ειδών που καταγράφηκαν κατά τις 3 επισκέψεις.



Πίνακας 2: Πίνακας δραστηριοτήτων. Περιγράφει τις δραστηριότητες των καταγεγραμμένων ατόμων εντός του τεμαχίου (Α= Πέρασε χωρίς στάση, Β= Ξεκουράστηκε ή αναζήτησε τροφή για <5', Γ= Ξεκουράστηκε ή αναζήτησε τροφή για >5', Δ= Δραστηριότητα αναπαραγωγής) και την υψομετρική ζώνη δραστηριότητας των ατόμων κατά την εμφάνιση τους στην ευρύτερη περιοχή μελέτης (0-20, 21-50 και 51-100 μέτρα). Στις τελευταίες τρεις στήλες φαίνεται αναλυτικά ποια άτομα εντοπίστηκαν εντός και εκτός από το τεμάχιο μελέτης.

α/α	Είδος	Δραστηριότητα	0-20 μ.	21-50 μ.	Εντός	Εκτός	Σύνολο
1	<i>Alectoris chukar</i>	Β, Γ, Δ	χ		20	0	20
2	<i>Cettia cetti</i>	-	χ		0	7	7
3	<i>Cisticola juncidis</i>	Β, Γ	χ		10	6	16
4	<i>Columba livia</i>	Α	χ	χ	7	24	31
5	<i>Columba palumbus</i>	Α	χ	χ	10	11	21
6	<i>Corvus corone cornix</i>	Α, Γ	χ	χ	5	9	14
7	<i>Egretta garzetta</i> (BD)	-	χ		0	2	2
8	<i>Falco tinnunculus</i>	Α, Β	χ		5	1	6
9	<i>Galerida cristata</i>	Β, Γ	χ		8	3	11
10	<i>Hirundo rustica</i>	Β, Δ	χ		19	0	19
11	<i>Lullula arborea</i>	Α, Β, Γ	χ		12	5	17
12	<i>Motacilla alba</i>	Β, Γ	χ		2	6	8
13	<i>Pica pica</i>	Α	χ		4	7	11
14	<i>Stigmatopelia senegalensis</i>	-	χ		0	6	6
15	<i>Streptopelia decaocto</i>	Α	χ		2	14	16
16	<i>Turdus philomelos</i>	Α	χ	χ	2	7	9
					106	108	214

Συμπεράσματα:

Όπως έγινε αντιληπτό από τις επιτόπιες παρατηρήσεις τα πτηνά χρησιμοποιούσαν τα τεμάχια κυρίως για σκοπούς τροφοληψίας και ξεκούρασης

Πίνακας 3: Στατιστικός πίνακας επισκέψεων. Περιέχει στατιστικά στοιχεία που αφορούν το σύνολο των επισκέψεων (BD= είδη που περιλαμβάνονται στο Παράρτημα 1 της Ευρωπαϊκής Οδηγίας 2009/147/ΕΚ, En= ενδημικά είδη).

Αριθμός επισκέψεων	3
Αριθμός ειδών	16
Αριθμός ατόμων	214
Μέσος όρος αριθμού ατόμων ανά επίσκεψη	71
Αριθμός σημαντικών ειδών (BD, En)	1
Αριθμός ατόμων σημαντικών ειδών (BD, En)	2
Μεγαλύτερη σε συχνότητα δραστηριότητα	A = 8
Μικρότερη σε συχνότητα δραστηριότητα	Δ = 1
Είδος με μεγαλύτερη συχνότητα εμφάνισης	<i>Columba livia</i> = 31
Είδος με μικρότερη συχνότητα εμφάνισης	<i>Egretta garzetta</i> (BD) = 2

Πίνακας 4: Πίνακας στοιχείων. Παρουσιάζει τα είδη που καταγράφηκαν με την επιστημονική, αγγλική και κοινή ονομασία. Στην 4^η στήλη αναφέρεται η υφιστάμενη κατάσταση (status) του είδους στην Κύπρο (MB= Migrant breeder, PM= Passage migrant, WV=Winter visitor, RB= Resident Breeder, OC= Occasional breeder). Στην 5^η στήλη αναφέρεται ο δείκτης του International Union for Conservation of Nature (IUCN).

α/α	Είδος	Αγγλική Ονομασία	Κοινή ονομασία	Κατάσταση	IUCN
1	<i>Alectoris chukar</i>	Chukar	Νησιώτικη πέρδικα	RB	LC
2	<i>Cettia cetti</i>	Cetti's Warbler	Ψευταηδόνι	RB	LC
3	<i>Cisticola juncidis</i>	Zitting Cisticola	Δουλαπιαρης	RB	LC
4	<i>Columba livia</i>	Pigeon	Περιστέρι	RB	LC
5	<i>Columba palumbus</i>	Common Wood-Pigeon	Φάσσα	RB,WV	LC
6	<i>Corvus corone cornix</i>	Hooded Crow	Κοράζινος	RB	LC
7	<i>Egretta garzetta</i> (BD)	Little Egret	Λευκοτσικνιάς	WV,PM	LC
8	<i>Falco tinnunculus</i>	Eurasian Kestrel	Κίτης	RB,PM,WV	LC
9	<i>Galerida cristata</i>	Crested Lark	Σκορταλλός	RB	LC
10	<i>Hirundo rustica</i>	Barn Swallow	Χελιδόνι	MB, PM	LC
11	<i>Lullula arborea</i>	Wood Lark	Πευκοτρασιήλα	RB,WV	LC
12	<i>Motacilla alba</i>	White Wagtail	Ασπροζευκαλάτης	WV,PM	LC
13	<i>Pica pica</i>	Eurasian Magpie	Καρακάξα	RB	LC
14	<i>Stigmatopelia senegalensis</i>	Laughing Dove	ΦοινικοτρύγONO	OB	LC
15	<i>Streptopelia decaocto</i>	Eurasian Collared-Dove	Φιλικουτούνι	RB	LC
16	<i>Turdus philomelos</i>	Song Thrush	Τσίχλα	WV,PM	LC

Φωτογραφικό υλικό από τις επιτόπιες επισκέψεις

Πάνω-αριστερά: *Stigmatopelia senegalensis*, φωτογραφία από την περιοχή μελέτης.

Κάτω-δεξιά: *Corvus corone cornix*, φωτογραφία από την περιοχή μελέτης.

Κάτω-αριστερά: *Hirundo rustica*, φωτογραφία από την περιοχή μελέτης.



Ο ΠΕΡΙ ΤΗΣ ΕΚΤΙΜΗΣΗΣ ΤΩΝ ΕΠΙΠΤΩΣΕΩΝ ΣΤΟ ΠΕΡΙΒΑΛΛΟΝ ΑΠΟ ΟΡΙΣΜΕΝΑ ΕΡΓΑ
ΝΟΜΟΣ ΤΟΥ 2018, Ν.127(Ι)/2018

Άρθρο 26

ΕΝΤΥΠΟ 13

ΔΗΛΩΣΗ ΟΡΘΟΤΗΤΑΣ ΓΙΑ ΠΛΗΡΟΦΟΡΙΕΣ ΜΕΕΠ

Σύμφωνα με το άρθρο 26 του περί της Εκτίμησης των Επιπτώσεων στο Περιβάλλον από Ορισμένα Έργα Νόμου του 2018 έως 2021, και σε σχέση με τη Μελέτη Εκτίμησης Επιπτώσεων στο Περιβάλλον για την ανέγερση / κατασκευή φωτοβολταϊκού πάρκου BIOLAND PROJECT 80 LTD και BIOLAND PROJECT 81 LTD, στην κοινότητα Τρούλλων (Αρ. τεμαχίου: 5, 48, 191, 209), εγώ ο Γιώργος Λοϊζίδης, με την παρούσα δηλώνω ότι αναλαμβάνω πλήρη ευθύνη για την ορθότητα των στοιχείων και πληροφοριών που παρουσιάζονται στη Μελέτη Εκτίμησης Επιπτώσεων στο Περιβάλλον και που αφορούν τις καταγραφές πτηνοπανίδας στο πεδίο.

Στοιχεία Μελετητή:

Όνομα: Γιώργος Λοϊζίδης

Τηλέφωνο επικοινωνίας: 99952004

Ηλεκτρονική διεύθυνση: loizidesg@gmail.com

Υπογραφή:

