

Έκθεση καταγραφών πτηνοπανίδας σε  
τεμάχιο στην κοινότητα Πάνω Δευτερά της  
επαρχίας Λευκωσίας



Ιούνιος 2023

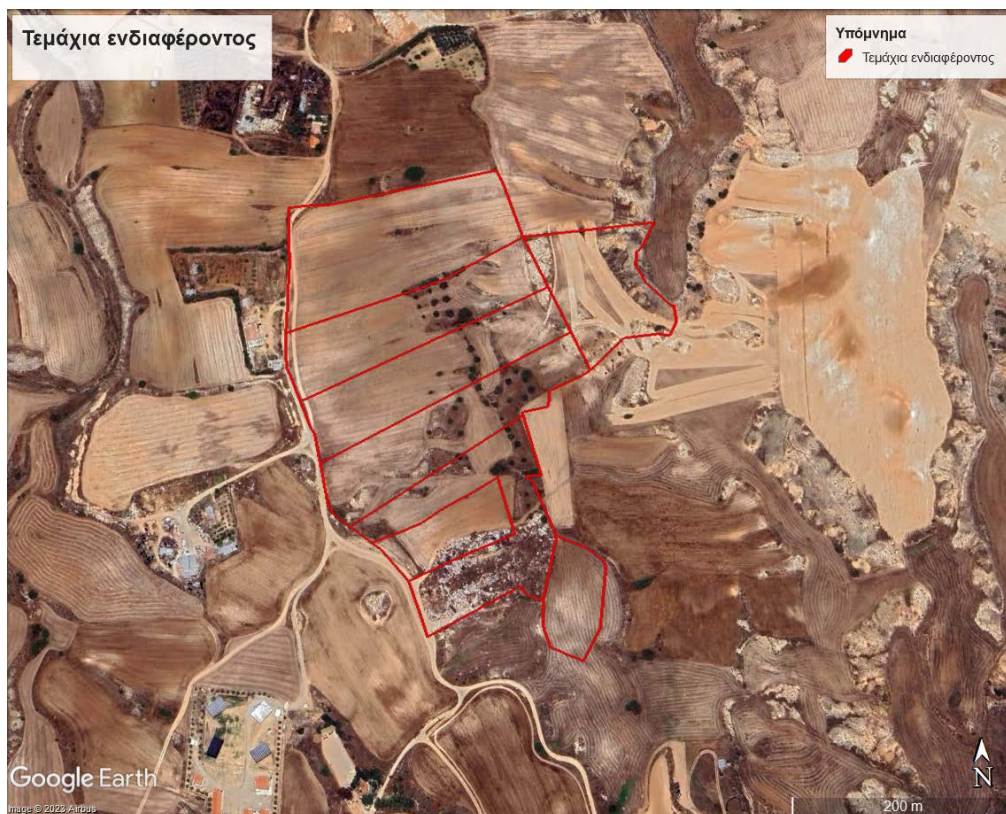
## 1 Εισαγωγή

Το παρόν έγγραφο περιλαμβάνει τα αποτελέσματα επιτόπιων ημερήσιων καταγραφών πτηνοπανίδας σε τεμάχιο της κοινότητας Πάνω Δευτερά της επαρχίας Λευκωσίας. Στις ενότητες που ακολουθούν περιγράφεται συνοπτικά η περιοχή και τα τεμάχια ενδιαφέροντος, η μεθοδολογία που ακολουθήθηκε και τα αποτελέσματα των καταγραφών, τέλος παρουσιάζεται μία λίστα με είδη που δεν καταγράφηκαν κατά τις εργασίες πεδίου αλλά πιθανόν να απαντούν στην περιοχή. Για τις καταγραφές εργάστηκαν ο Μαρίνος Ελευθερίου (eleutherioumarinos@gmail.com, 97610984) και η Άννα Πολυκάρπου (Polykarpouanna@gmail.com, 96446954) Ο Μαρίνος Ελευθερίου έχει πτυχίο στην Επιστήμη και Τεχνολογία Περιβάλλοντος και εξάμηνη κατάρτιση στην αναγνώριση πτηνοπανίδας η οποία πραγματοποιήθηκε από τον Πτηνολογικό Σύνδεσμο Κύπρου. Η Άννα Πολυκάρπου έχει πτυχίο στην Επιστήμη και Τεχνολογία Περιβάλλοντος και εξάμηνη κατάρτιση στην αναγνώριση πτηνοπανίδας η οποία πραγματοποιήθηκε από τον Πτηνολογικό Σύνδεσμο Κύπρου. Η εξάμηνη κατάρτιση περιλάμβανε εβδομαδιαίες διαλέξεις και μελέτες πεδίου σε διάφορα μέρη της ελεύθερης Κύπρου καθώς και τελική εξέταση την οποία πέρασαν με επιτυχία.

## 2 Καταγραφές πτηνοπανίδας

### 2.1 Περιοχή ενδιαφέροντος

Οι καταγραφές πτηνοπανίδας πραγματοποιήθηκαν σε τεμάχια της κοινότητας Πάνω Δευτερά στην επαρχία Λευκωσίας και περιμετρικά αυτών. Τα τεμάχια ενδιαφέροντος βρίσκονται στο Φύλλο/Σχέδιο 0/2-282-381, τεμάχιο 518 και παρουσιάζεται στην «Εικόνα 2.1: Περιοχή ενδιαφέροντος».

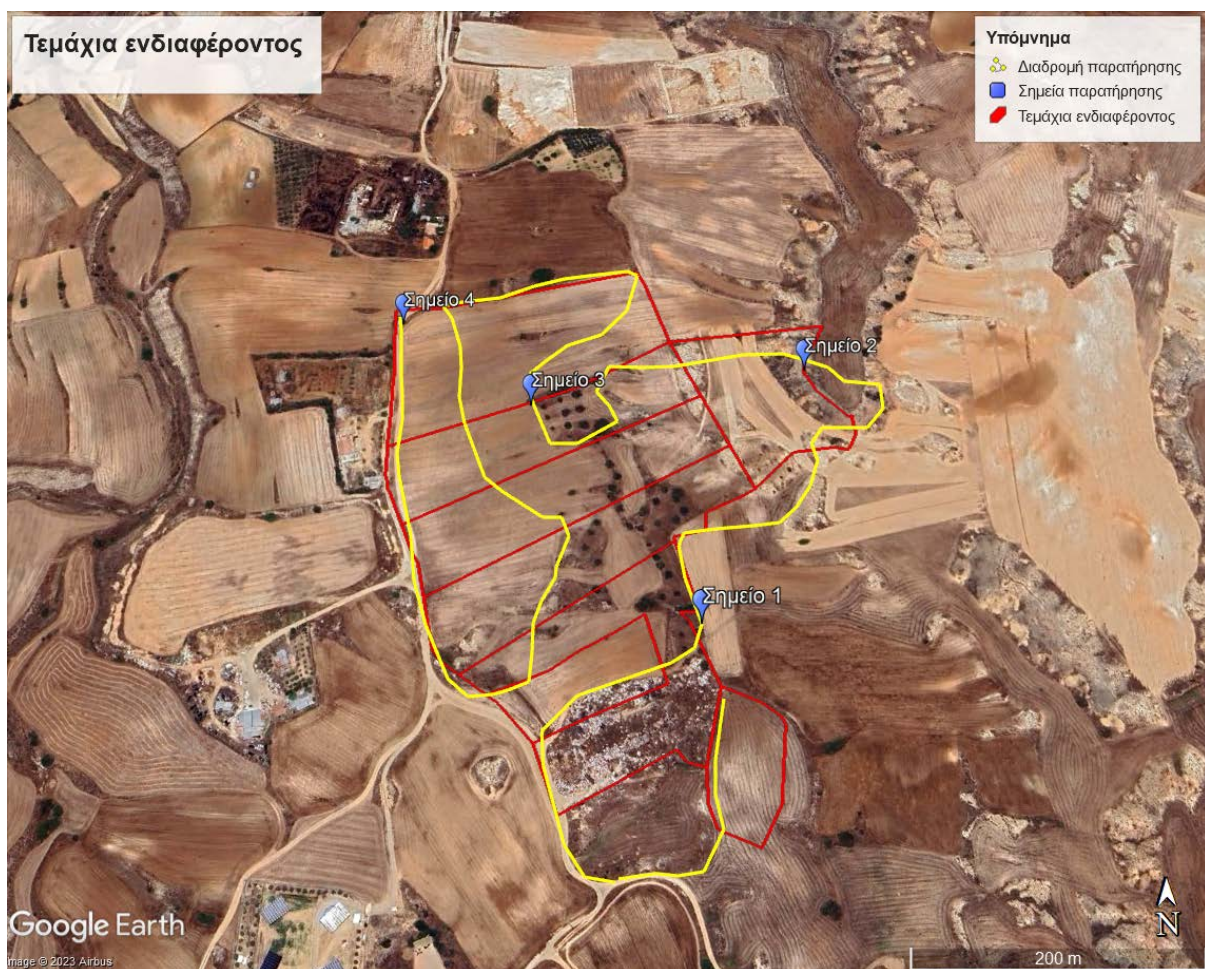


Εικόνα 2.1: Περιοχή ενδιαφέροντος

Η χρήση γης στα τεμάχια ενδιαφέροντος είναι κυρίως γεωργική. Συγκεκριμένα, στη μεγαλύτερη έκταση των τεμαχίων καλλιεργούνται σιτηρά ενώ σε σημεία υπάρχουν δενδρώδης καλλιέργειες, κυρίως ελιών.

## 2.2 Μεθοδολογία

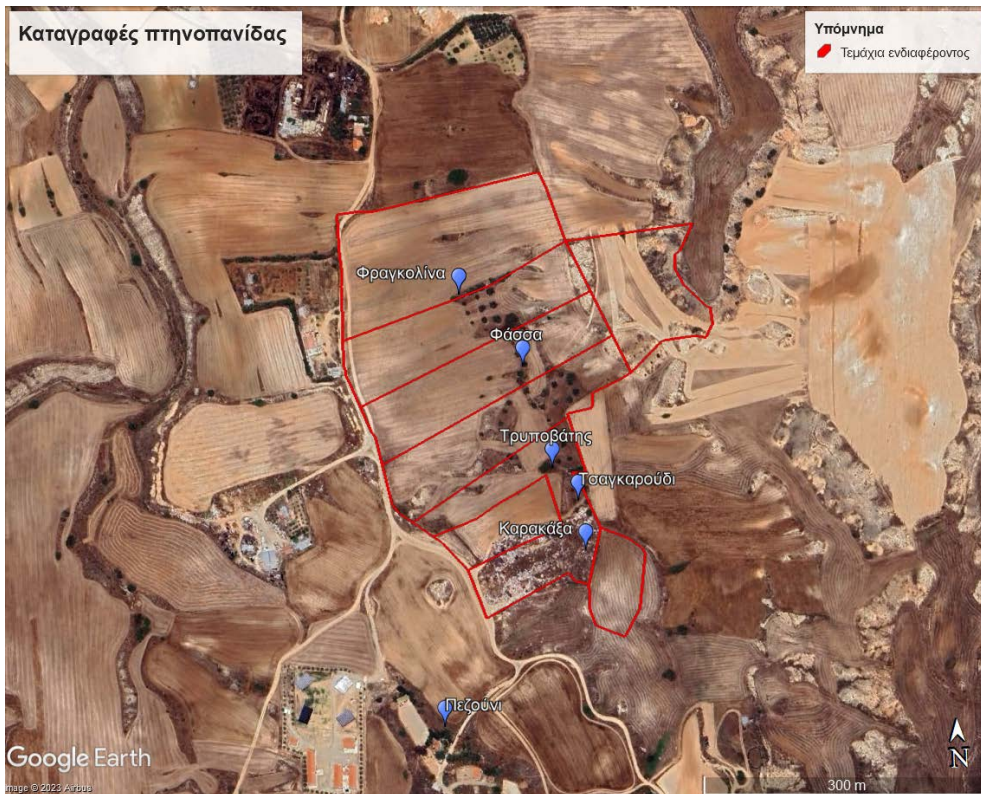
Οι καταγραφές έγιναν κατά τις πρωινές ώρες (5:30-10:00) όταν η δραστηριότητα των ειδών πτηνοπανίδας είναι υψηλή. Συνολικά πραγματοποιήθηκαν πέντε ημερήσιες καταγραφές μεταξύ 4 Απριλίου και 10 Ιουνίου με στόχο κυρίως την καταγραφή δραστηριότητας αποδημίας και φωλεοποίησης. Η αναγνώριση της πτηνοπανίδας βασίστηκε στην οπτική και ακουστική παρατήρηση των πτηνών. Τα σημεία και η διαδρομή παρατήρησης παρουσιάζονται στην «Εικόνα 2.2: Καταγραφές πτηνοπανίδας, διαδρομή και σημεία παρατήρησης».



Εικόνα 2.2: Καταγραφές πτηνοπανίδας, διαδρομή και σημεία παρατήρησης

## 2.3 Αποτελέσματα καταγραφών

Κατά τις καταγραφές παρατηρήθηκε δραστηριότητα ειδών πτηνοπανίδας τόσο εντός όσο και περιμετρικά του τεμαχίου. Τα σημεία όπου παρατηρήθηκαν τα κύρια είδη πτηνοπανίδας ή σημεία όπου παρατηρήθηκαν κατ' εξακολούθηση είδη πτηνοπανίδας, παρουσιάζονται στην «Εικόνα 2.3: Σημεία καταγραφής κυριότερων ειδών πτηνοπανίδας».



**Εικόνα 2.3: Σημεία καταγραφής κυριότερων ειδών πτηνοπανίδας**

Τα είδη πτηνοπανίδας που καταγράφηκαν στην περιοχή και η περίληψή τους στα Παραρτήματα I και II της Οδηγίας 2009/147/ΕΚ παρουσιάζονται στον «Πίνακας 2.1: Είδη πτηνοπανίδας που καταγράφηκαν».

Πίνακας 2.1: Είδη πτηνοπανίδας που καταγράφηκαν<sup>1</sup>

Είδος πτηνοπανίδας	Κοινή ονομασία	Παράρτημα Οδηγίας 2009/147/ΕΚ	4/4/2023	28/4/2023	3/5/2023	26/5/2023	10/6/2023
<i>Alauda arvensis</i>	Τρασιήλα	II	10 Κ, Τ, Ξ, ΧΠ	4 Κ, Ξ	2 Κ		
<i>Alectoris chukar</i>	Περτίτζι	II	2 Κ	4 Κ, ΧΠ	2Κ	3 Κ, ΧΠ	2 Κ
<i>Anthus pratensis</i>	Λιβαδογαλούδι	/	8Κ, Τ, ΧΠ				
<i>Anthus trivialis</i>	Δεντροκελάδα	/		1Κ, Ξ			
<i>Apus apus</i>	Πετροχελίδονο	/	5Κ, ΜΠ	8Κ, ΜΠ, ΨΠ	12 Κ, ΜΠ, ΨΠ	9 Κ, ΜΠ	12 Κ, ΜΠ
<i>Athene noctua</i>	Κουκκουφκιάος	/		1Ξ			
<i>Bubulcus ibis</i>	Γελαδάρης	/		2 ΜΠ			
<i>Carduelis carduelis</i>	Ζγαρτίλι	/	8 Κ, ΧΠ	6 Κ, ΧΠ, ΜΠ	10 Κ, ΧΠ	5 Κ, ΧΠ	6 Κ, ΜΠ
<i>Chloris chloris</i>	Λουλουδάς	/	7 Κ, ΧΠ	4 Κ, ΧΠ	6 Κ, Ξ, ΧΠ	3Κ, ΧΠ	2 Κ
<i>Cisticola juncidis</i>	Δουλαπάρης	/	6 Κ, ΧΠ	10 Κ, ΧΠ	7 Κ	12 Κ, ΧΠ	8 Κ, ΜΠ

<sup>1</sup> Κ: Κελαήδημα, ΧΠ: Χαμηλό Πέταγμα, ΜΠ: Μέσο Πέταγμα, ΨΠ: Ψηλό Πέταγμα, Ξ: Ξεκούραση, κούρνιασμα, Τ: Τροφοληψία

<i>Columba livia</i>	Περιστέρι	II	15 Ε, Τ, ΧΠ, ΜΠ	10 Ε, ΜΠ	17 ΜΠ, ΨΠ	12Ε, ΧΠ	14 Ε, Κ, ΧΠ
<i>Columba palumbus</i>	Φάσσα	II	10 Ε, Τ, ΧΠ, ΜΠ	25 Ε, ΜΠ	13 Ε, ΧΠ, ΜΠ	20 Ε, Τ, ΧΠ	23 Ε, ΜΠ
<i>Corvus cornix</i>	Κοράζινος	/	8 Κ, ΜΠ	5 Κ, ΧΠ	10 Κ, ΧΠ, ΜΠ	6Κ, ΜΠ	5 Κ, ΜΠ
<i>Curruca conspicillata</i>	Κοτσινοφτέρι	/			2 Κ, Ε		
<i>Emberiza calandra</i>	Τσακρόστρουθος	/		2Κ, ΧΠ	1 Κ		
<i>Falco tinnunculus</i>	Κίτης	/	2 ΜΠ	1Ε	3 ΧΠ, ΜΠ	2 Ε, ΧΠ	2 Κ, ΜΠ
<i>Francolinus francolinus</i>	Φραγκολίνα	II	2 Κ	1Κ	3 Κ	2 Κ	2 Κ
<i>Galerida cristata</i>	Σκορταλλός	/	6 Κ,Τ	14 Κ, Ε	10 Κ, Ε, ΧΠ	15 Κ, ΧΠ	11 Κ, ΧΠ
<i>Hirundo rustica</i>	Χελιδόνι	/	7 Κ, ΜΠ	15 Κ, ΧΠ	20 Κ, ΧΠ, ΜΠ	13 Κ, ΧΠ	15 Κ, ΜΠ
<i>Luscinia megarhynchos</i>	Αηδόνι	/		1Κ			
<i>Merops apiaster</i>	Μελισσοφάγος	/			15 ΜΠ	Κ	

<i>Parus major</i>	Τσαγκαρούδι	/	10 Κ, Ε, ΧΠ	6 Κ, ΧΠ	8 Κ, Ε, ΧΠ	4 Κ	5 Κ
<i>Passer domesticus</i>	Σπουργίτι	/	20 Κ, Ε	14 Κ, Ε, ΧΠ	17 Κ, Ε, ΧΠ	12 Κ, Ε	15 Ε, Κ, ΜΠ
<i>Pica pica</i>	Καρακάξα	II	7 Κ, Ε ΧΠ	4 Κ, ΧΠ	2 Κ, ΧΠ	6 Κ, ΧΠ	4 Κ, ΧΠ
<i>Saxicola ruberta</i>	Βοσκαρούδι	/		2 Ε	1Κ, ΧΠ	2 Ε	
<i>Saxicola rubicola</i>	Παπαθκιά	/	2 Κ		1Κ		
<i>Streptopelia decaocto</i>	Φιλικουτούνι	II	6 Κ, Ε	4 Κ, Ε, ΧΠ	2 Κ, Ε	5 Κ, Ε, ΧΠ	7 Κ, Ε, ΧΠ
<i>Streptopelia senegalensis</i>	Φοινικοτρύγωνα	/	2 Ε	4 Κ, Ε, ΧΠ	3Κ	4 Κ, ΧΠ	2 Κ
<i>Streptopelia turtur</i>	Τρυγόνι	II			2 Κ, Ε, ΧΠ		
<i>Sylvia melanocephala</i>	Τρυποβάτης	/	8 Κ,Ε	6 Κ	10 Κ, Ε	12 Κ, Ε	7 Κ
<i>Urupa erops</i>	Πουπούξιος	/			2Κ, ΧΠ		

## 2.4 Σημαντικά είδη που πιθανόν να συναντιούνται στην περιοχή ενδιαφέροντος

Εκτός από τα είδη που καταγράφηκαν κατά τις εργασίες πεδίου, η περιοχή ενδιαφέροντος είναι πιθανό να χρησιμοποιείται από τα πιο κάτω σημαντικά είδη πτηνοπανίδας (Svensson, 2015):

- *Motacilla alba*
- *Erithacus rubecula*
- *Turdus philomelos*
- *Phylloscopus collybita*
- *Fringilla coelebs*
- *Serinus serinus*

## 3 Βιβλιογραφία

Svensson, L. (2015). *Τα πουλιά της Ελλάδας, της Κύπρου και της Ευρώπης*. Αθήνα: Ελληνική Ορνιθολογική Εταιρεία.

ΕΕ. (1992). Οδηγία 92/43/ΕΟΚ του Συμβουλίου για τη διατήρηση των φυσικών οικοτόπων καθώς και της άγριας πανίδας και χλωρίδας.

ΕΕ. (2009). Οδηγία 2009/147/ΕΚ του Ευρωπαϊκού κοινοβουλίου και του Συμβουλίου της 30ης Νοεμβρίου 2009 περί της διατήρησης των άγριων πτηνών.

Κύπρος. (2003). Ο περί Προστασίας και Διαχείρισης της Φύσης και της Άγριας Ζωής Νόμος του 2003. Κυπριακή Δημοκρατία.

Κύπρος. (2003). Ο περί Προστασίας και Διαχείρισης Άγριων Πτηνών και Θηραμάτων Νόμος του 2003. Κυπριακή Δημοκρατία.



## 4 Φωτογραφικό υλικό

*Columba palumbus*



*Saxicola ruberta*



*Francolinus francolinus*



*Anthus trivialis*



## 5 Πιστοποιητικό κατάρτισης και Δήλωση Ορθότητας Πληροφοριών



Nicosia, 01 October 2022

### CONFIRMATION OF PARTICIPATION

#### BIRDLIFE CYPRUS BIRD IDENTIFICATION COURSE JANUARY – JUNE 2022

This hereby serves to confirm that Marinos Eleftheriou satisfactorily attended and participated in the above six-month long course organized by BirdLife Cyprus.

The participant attended a minimum of 20 remote seminars and 10 field trips and successfully completed the final exam of the course, achieving a score of 116 / 130.

Signed



Anders Gray  
Bird ID Course Coordinator  
BirdLife Cyprus

Signed



Martin Hellicar  
Director  
BirdLife Cyprus

Signed



Christina Ieronymidou  
Monitoring & Research Coordinator  
BirdLife Cyprus



**ΥΠΟΥΡΓΕΙΟ ΓΕΩΡΓΙΑΣ,  
ΑΓΡΟΤΙΚΗΣ ΑΝΑΠΤΥΞΗΣ ΚΑΙ  
ΠΕΡΙΒΑΛΛΟΝΤΟΣ**

**ΤΜΗΜΑ ΠΕΡΙΒΑΛΛΟΝΤΟΣ**

**ΟΙ ΠΕΡΙ ΤΗΣ ΕΚΤΙΜΗΣΗΣ ΤΩΝ ΕΠΙΠΤΩΣΕΩΝ ΣΤΟ ΠΕΡΙΒΑΛΛΟΝ ΑΠΟ ΟΡΙΣΜΕΝΑ ΕΡΓΑ  
ΝΟΜΟΙ ΤΟΥ 2005 ΕΩΣ 2014**

**ΔΗΛΩΣΗ ΟΡΘΟΤΗΤΑΣ ΠΛΗΡΟΦΟΡΙΩΝ**

Εγώ ο Μαρίνος Ελευθερίου, με την παρούσα δήλωση, δηλώνω ότι αναλαμβάνω πλήρη ευθύνη για την ορθότητα των στοιχείων και πληροφοριών που σχετίζονται με τις καταγραφές πτηνοπανίδας και παρουσιάζονται στη Μελέτης Εκτίμησης Επιπτώσεων στο Περιβάλλον για το έργο που αφορά κατασκευή/εγκατάσταση έργου στα τεμάχια 80, 398, 431, 432, 433, 434, 125 και 153 Φύλλο/Σχέδιο 30/10Ε2, στην κοινότητα Πάνω Δευτερά της επαρχίας Λευκωσίας.

**Μαρίνος Ελευθερίου**



Nicosia, 01 October 2022

### CONFIRMATION OF PARTICIPATION

#### BIRDLIFE CYPRUS BIRD IDENTIFICATION COURSE JANUARY – JUNE 2022

This hereby serves to confirm that Anna Polykarpou satisfactorily attended and participated in the above six-month long course organized by BirdLife Cyprus.

The participant attended a minimum of 20 remote seminars and 10 field trips and successfully completed the final exam of the course, achieving a score of 108 / 130.

Signed

**Anders Gray**  
Bird ID Course Coordinator  
BirdLife Cyprus

Signed

**Martin Hellicar**  
Director  
BirdLife Cyprus

Signed

**Christina Ieronymidou**  
Monitoring & Research Coordinator  
BirdLife Cyprus



**ΥΠΟΥΡΓΕΙΟ ΓΕΩΡΓΙΑΣ,  
ΑΓΡΟΤΙΚΗΣ ΑΝΑΠΤΥΞΗΣ ΚΑΙ  
ΠΕΡΙΒΑΛΛΟΝΤΟΣ**

**ΤΜΗΜΑ ΠΕΡΙΒΑΛΛΟΝΤΟΣ**

**ΟΙ ΠΕΡΙ ΤΗΣ ΕΚΤΙΜΗΣΗΣ ΤΩΝ ΕΠΙΠΤΩΣΕΩΝ ΣΤΟ ΠΕΡΙΒΑΛΛΟΝ ΑΠΟ ΟΡΙΣΜΕΝΑ ΕΡΓΑ  
ΝΟΜΟΙ ΤΟΥ 2005 ΕΩΣ 2014**

**ΔΗΛΩΣΗ ΟΡΘΟΤΗΤΑΣ ΠΛΗΡΟΦΟΡΙΩΝ**

Εγώ η Άννα Πολυκάρπου, με την παρούσα δήλωση, δηλώνω ότι αναλαμβάνω πλήρη ευθύνη για την ορθότητα των στοιχείων και πληροφοριών που σχετίζονται με τις καταγραφές πτηνοπανίδας και παρουσιάζονται στη Μελέτης Εκτίμησης Επιπτώσεων στο Περιβάλλον για το έργο που αφορά κατασκευή/εγκατάσταση έργου στα τεμάχια 80, 398, 431, 432, 433, 434, 125 και 153 Φύλλο/Σχέδιο 30/10Ε2, στην κοινότητα Πάνω Δευτερά της επαρχίας Λευκωσίας.

**Άννα Πολυκάρπου**